

LOHNER Wind

15 Jahre Städtepartnerschaft
Lohne-Rixheim

**Lohner
Herbstkirmes**
12. - 14. 10. 2002



Unsere Themen:

*Ausschreibung des Bürgerpreises des
Präventionsrates*

Realschule Lohne knüpft Netz der Partnerschaft

Lichtwochen 2002

Polizei richtet Bürgertelefon ein

Die Zeitschrift für Lohne,
Nordlohne, Brägel, Südlohne,
Mühlen, Krimpenfort, Kroge-
Ehrendorf, Brockdorf und
Bokern-Märschendorf

Ausgabe Oktober 2002



Der neue Plus-Discounter eröffnete am 26. September an der Lindenstraße seinen neuen Markt in Lohne



Am Donnerstag, dem 26. 09. 2002 um 8.00 Uhr morgens war es soweit: Der neue PLUS-Markt hatte seine Türen in der Lindenstraße 112 - 114 geöffnet. Der

neue Verbrauchermarkt, der vorher an der Meyerhofstraße beheimatet war, ist mit seinen neuen Räumen an der Lindenstraße weiterhin PLUS – der Discounter mit den „Kleinen Preisen“ und rund 24.000 Mitarbeitern in ca. 2.700 Filialen – natürlich zieht die gewohnte Qualität und Frische mit um.

Insgesamt bietet der neue Plus-Discounter in der etwa 695 qm großen Filiale rund 1900 unterschiedliche Artikel an. Ein besonders großes Augenmerk wird dabei natürlich auf die Qualität und Frische der Lebensmittel gelegt. So ist das tägliche Angebot an frischem Obst und Gemüse besonders groß und vielfältig.

Bei Fleisch und Frischgeflügel kann der Kunde bei einer repräsentativen Auswahl an qualitativ hochwertigen und frisch verpackten Waren in der SB-Theke zugreifen. Außerdem offeriert PLUS den Verbrauchern als erster Discounter bundesweit ein weiteres exklusives Highlight: Ein Bio-Sortiment mit dem Namen „Bio-Bio-Produkte für alle“.

Angefangen bei Säften, über Milchprodukte, Tiefkühlkost, Teigwaren, Brot bis hin zu Gemüse sind die BioBio-Produkte mit dem offiziellen,

bundeseinheitlichen Bio-Siegel für Produkte aus kontrolliert ökologischen Landbau ausgezeichnet.

Die Kunden finden diese Artikel mit in den jeweiligen Warengruppen, neben den entsprechenden konventionell erzeugten Qualitätsprodukten. So können die Kunden bequem und einfach die Preise vergleichen.

PLUS präsentiert in der neuen Filiale in Lohne ein frisches, kundenorientiertes Konzept. Natürlich bietet der Discounter neben dem gut sortiert,



Ludger Sieve
HEIZUNG KLIMA SANITÄR
49393 Lohne · Jägerstr. 104 · Tel. 0 44 42/7 24 77

Wir wünschen dem neuen Plus-Markt an der Lindenstraße viel Erfolg!

Garten- und Landschaftsgestaltung
Ihr Partner in Sachen...
... Gartenneu- und -umgestaltung
... Gräbergestaltung
... Gehölzschnitt

Daniel Hempelmann jun.
An der Kirchengiegelei 4 · 49393 Lohne
Tel. 04442/730078 o. 7 1228 · Fax 73220 · Mobil 0171/6531223

Ausführung der Erd-, Beton-, Stahlbeton- und Maurerarbeiten

Anton Eiken
Bauunternehmen GmbH
49393 Lohne · Benkerweg 3 · Tel. 1674 · Fax 5125

BAU- UND MÖBEL-TISCHLEREI

EWALD SCHNEPPE
INHABER GERD SCHNEPPE
49393 LOHNE (OLDB)
IM GLEISBOGEN
TELEFON 044 42/2596 · FAX 72401

WIR GRATULIEREN!

Ausführung der Fliesenarbeiten

DIERKEN
Bau und Fliesen GmbH · Fliesenfachgeschäft
Kompetenz und Service sind unsere Stärken!
Industriering 13 · Telefon 044 42/9 20 21
49393 Lohne · Telefax 044 42/7 26 79



Markenartikel-Programm ein umfangreiches Sortiment an Qualitäts-Eigenmarken. Die hauseigenen Marken unterscheiden sich von anderen Produkten oft nur durch die Verpackung, nicht aber durch die Qualität. Diese ist gleich oder besser als bei ver-

gleichbaren Erzeugnissen. Es ist für das Unternehmen PLUS selbstverständlich, dass sich da immer mehr Kunden für die kostengünstigere Alternative entscheiden. Neben den preisgünstigen Qualitäts-Lebensmitteln erwarten den Kunden jede

Woche – wie auch schon vor der Neueröffnung – ein attraktives Angebot ausgewählter Nonfood-Artikel.

Diese Artikel werden unter den Namen „Pluspunkt“ vertrieben. Alle Pluspunktartikel kann man auch leicht und bequem unter www.plus.de im „Pluspunkt-Shop“ per Mausclick bestellen. Die gewünschte Ware wird so schnell wie möglich an die vom Kunden angegebene Adresse geliefert.

Bei der Ladenstruktur der

PLUS-Märkte ist die Devise: Konzentration auf das Wesentliche.

Ein zeitgemäßes Regalsystem sorgt für eine übersichtliche Präsentation des Sortiments. Und für die schnelle und einfache Orientierung der Verbraucher bei PLUS sorgt die gleichartige Warengruppe in allen deutschen Filialen. Alles in allem ein Konzept, das den Lebensmittel-Discounter PLUS in den letzten 30 Jahren so erfolgreich gemacht hat.

Alfred Brockhaus GmbH
Hinter Wehrhahn · 49413 Dinklage

BROCKHAUS
Ing.-Holzbau - Zimmerei
Akustik

Wir gratulieren zur Neueröffnung

Wir führten aus:

Deckenverkleidungsarbeiten

Telefon 044 43/30 25 - 1335 Telefax 044 43/21 91
www.holzbau-brockhaus.de
E-Mail: info@holzbau-brockhaus.de

Wir führten die Pflasterarbeiten aus:

Elektro Hövemann
D. Nordlohne & N. Taphorn
Dinota-Tech
GmbH

**FACHBETRIEB
DER ELEKTRO-INNUNG**

Lindenstraße 102 - 49393 Lohne
Telefon 044 42/16 30 - Telefax 044 42/92 19 99

Lesen,
was in Lohne los ist!

LOHNER
Wind

partner
gmbh

Entwurf und
Bauleitung

schmölling &

Architekt
**Bernard
Lindemann**

Brinkstraße 1
49393 Lohne
Tel. 044 42/9 28 80



Garten- und Landschaftsbau

Gisela Hellebusch

Lilienthaler Weg 2 · 49401 Damme
Tel. 0 54 91 / 47 44 · Fax 0 54 91 / 49 67



Herzlichen Glückwunsch
zum gelungenen Neubau.

Zimmerei · Sägerei
Innenausbau · Fachwerk

Südlohner Weg 10
LOHNE

☎ 044 42/41 94

Franz ROHE
seit 1930 GmbH & Co. KG

Wir gratulieren zu den neuen Geschäftsräumen
und wünschen weiterhin viel Erfolg.

T & D

Thobe & Dwertmann GmbH

Bauelemente

Brägeler Forst 4
49393 Lohne

Telefon 044 42/9 36 19-0 · Fax 044 42/9 36 19-9

Einbauküchen Holz-Fenster Massivhausmöbel
Innentüren Kunststoff-Fenster Treppen, Haustüren



Reinhold Kotte

Geburtsdatum: 5. 11. 1938 in Neuenkirchen,
Kreis Vechta

Einschulung: 1945 in Neuenkirchen

Abitur: 1959 am Städtischen
Gymnasium in Rheinsbach
bei Bonn

Wehrdienst u. Lehrzeit:
1959/1960

Studium: Ende 1961 - 1965 an der
Technischen Hochschule in
Aachen: Gewerbelehramt für
Physik, Metalltechnik und
katholische Theologie

Studienabschluß: 1965 - 1. Staatsexamen
1967 - 2. Staatsexamen

Referendariat: Rheine und Münster

Schulen : 1967 - 1972 Gewerbliche
Berufsschule in Münster
1971 Ernennung zum
Oberstudienrat
ab 1972 Adolf-Kolping-
Schule in Lohne

Verheiratet: seit 1958,
2 Kinder, 3 Enkelkinder

Pensionierung: 1998

Die Liebe zur Technik und die Freude am Umgang mit jungen Menschen haben mich bewogen, Berufsschullehrer zu werden. Zu meinen Hobbys zählen Astronomie und technisches Entwickeln. Beruflich konnte ich letzteres gut einbringen. Etwa 100 Lehrgeräte sind insgesamt entstanden. 1976 begann ich, mit technisch interessierten Jugendlichen am Wettbewerb „Jugend-Forscht“ teilzunehmen. Die Adolf-Kolping-Schule hat seitdem mit 66 Jufoarbeiten zahlreiche Preise und hohe Anerkennungen erhalten. Seit 1978 habe ich, zusammen mit meiner Frau, Astronomie-abende angeboten.

1980 begann ich, Spielgeräte zu entwickeln. Für Schulfeste, Pfarrfeste, Straßenfeste und „Tage der Offenen Tür“ werden ca. 20 Spielgeräte in jedem Jahr mindestens 100 mal aus- geliehen.

Steckbrief

1. Ist die Astronomie-Ausstellung Ihre erste öffentliche Ausstellung?

Diese Ausstellung im IML ist ein Gemeinschaftswerk von meiner Frau, mir, den Sternfreunden aus Damme und dem Industrie Museum Lohne. Ich habe bei der Ausstellung um die Sonnenfinsternis 1999 im Kreishaus Vechta mitgewirkt und früher drei Jugend-forscht-Ausstellungen organisiert.

2. Warum bemühen Sie sich, gerade Astronomie „an den Mann“ zu bringen?

Die Beschäftigung mit dem Kosmos ist erbaulich, rückt den schlauen „homo sapiens“ zurecht und offenbart, dass die Schöpfung sehr viel schöner ist, als wir Menschen ahnen.

3. Was war der Reiz für Sie, Jugend-forscht-Arbeiten zu betreuen?

Es macht Freude, mit technisch interessierten Jugendlichen Ideen zu diskutieren und ein funktionierendes Gerät zu konstruieren. Nie bin ich den Schülern menschlich so nahe gekommen, wie in den Höhen und Tiefen während der „Forschungsphasen“.

4. Wie sind Sie auf die Idee gekommen, Spielgeräte zu bauen?

Für ein Kinderfest hatte ich 1979 zwei Hoppelräder gebaut, die 1980 im Festumzug „1000 Jahre Lohne“ mitliefen. Damit hatte ich eine Marktlücke gefunden.

5. Woran erfreuen Sie sich am meisten?

Wenn ich mich inkognito auf einem Spielfest aufhalte und Kinder an meinen Geräten vor Freude hüpfen sehe.

6. Welchen Wunsch möchten Sie sich unbedingt erfüllen?

Einmal zusammen mit meiner Frau die „aurea borealis“ hoch im Norden erleben.

7. Haben Sie auch einen unerfüllbaren Wunsch?

Ja, einmal den Kosmos von außen sehen!

8. Was machen Sie, wenn Sie mal nichts machen?

Ich laufe in den Dünen der Insel Borkum herum, bis frische Ideen sich einstellen.

9. Worüber können Sie sich besonders aufregen?

Über sinnloses Zeittotschlagen.

10. Was fasziniert Sie am meisten an der Wissenschaft?

Dass ich etwas über die Welt erfahre und damit über mich selbst.

100 Jahre

Bürgerpreis Prävention soll verliehen werden

Im Jahre 1997 wurde aufgrund einer einstimmigen Entscheidung von Lohner Bürgern und Bürgerinnen sowie vom Rat der Stadt Lohne der Präventionsrat Lohne (PRL) gegründet. Der PRL hat sich seit dem zu einer engagierten und nachhaltig wirksamen Bürgerinitiative entwickelt.

Aufgaben und Ziele der Präventionsarbeit in Lohne orientieren sich am Wohl der Stadt und aller Bürger. Dabei geht es um mehr Gesundheit, mehr Sicherheit und Wohlbefinden. Leitlinie ist eine ursachenorientierte, ganzheitliche, gesamtgesellschaftliche und positive Vorgehensweise, die kontinuierlich und konsequent nach dem Konzept „Innenweltschutz“ vorbeugend arbeitet.

In vielen kleinen Maßnahmen, Initiativen - im öffentlichen wie Privatem Bereich - und größeren Projekten gestalten Lohner Frauen und Männer, ältere und jüngere, mit vielfältigen Erfahrungen und Berufen diese Vorbeugung mit Sorgfalt, Fleiß, Ideenreichtum, Ausdauer und Durchsetzungsvermögen. So machen sich ehrenamtliche Mitarbeiter des PRL und darüber hinaus Bürger in der Stadt um das Gemeinwesen und das Gemeinwohl verdient.

Solche Mitarbeiter und Bürger, die sich in herausragender Weise um die Prävention in Lohne verdient gemacht haben, sollen mit dem

Bürgerpreis Prävention

ausgezeichnet werden. Als Anerkennung und Dank stiftet der PRL durch Beschluss vom 24. April 2002

im Jahr 2002 diesen Preis, der Bürger zur Mitgestaltung ermutigen und auf die Notwendigkeit der Präventionsarbeit hinweisen soll.

Der Bürgerpreis Prävention

wird erstmalig im November 2002 in einer öffentlichen Präventionsratssitzung - und danach alle 3 Jahre - feierlich verliehen. Der Preis verbleibt im Eigentum des Geehrten.

Über die Auswahl der Preisträger und die Verleihung weiterer Preise entscheidet eine Kommission aus Mitgliedern des PRL und des „Vereins zur Förderung der Prävention in Lohne e.V.“

Hiernach ist die Ehrung um Prävention verdienter Bürger vorgesehen:

a) Persönliche Voraussetzungen:

• Sie sind mindestens seit 1 Jahr in Lohne wohnhaft.

• Sie sind möglichst Personen, die ansonsten nicht so sehr in der Öffentlichkeit stehen -> Bürger

b) Kriterien der Preisverleihung:

• besondere Hilfe für den PRL

• bei der Umsetzung guter Konzepte

• kreative Beteiligung

• neue Konzepte

• neue Ideen

• neue Gedanken

• Schwimmen gegen den Strom

(im pos. Sinn)

• kontinuierliche Kleinarbeit

• z. B. die gute Tat } im Stillen

• Zivilcourage - }

• ehrenamtliches Engagement im

Sinne der Prävention über das normale Maß hinaus

• Der Preis kann verliehen werden an Personen, Vereine, Institutionen und Betriebe

• Der Preis ist vom Präventionsrat Lohne (PRL) gestiftet worden. Überreicht wird er vom „Verein zur Förderung der Prävention in Lohne e.V.“

• Über die Auswahl der Preisträger entscheidet eine Kommission. In ihr sind je ein Vertreter der Schüler, des Stadelternrates, des Sports, der Kirchen, des Lohner Jugendtreffs, des Stadtjugendrings und des „Runden Tisches“ vertreten. Hinzu kommen je zwei Vertreter des „Vereins zur Förderung der Prävention in Lohne e.V.“ und des PRL.

Die Kommission setzt sich aus folgenden Mitgliedern zusammen bei denen jeder Bürger seinen Vorschlag für den zu ehrenden Bürger bzw. Bürgerin einbringen kann: Ulla gr. Holthaus (Rektorin der v. Galen Schule), Edith Schneemann, Taubenstr. 29 (Stadelternratsvorsitzende), Hubert Franzke, Lessingstr. 2 und Theresia Brand, Thingstr. 16 (beide Förderverein Prävention), Pfarrer Michael Matschke (Kirchenvertreter), Mike Landwehr, Im Diek 20 (Stadtjugendring), Clemens Rottinghaus, Krimpenfort (Jugendtreff e.

V.), Christina Middendorf, Meyerhofstr. 8 (Runder Tisch), Rudi Eckhoff, Zur Freilichtbühne (Kreissportbund für den Lohner Sport), Hans Georg Niesel und Elsbeth Schlä-

mann (beide Mitglied des PRL). Die Vorschläge müssen bis zum 18. Oktober bei einer der oben genannten Personen eingegangen sein um berücksichtigt werden zu können.

Reifen Kamps unterstützt Präventionsrat



Die Firma Reifen Kamps, derzeit noch Dinklage, demnächst im Industriegebiet Hansalinie in Lohne, spendete 400.-€ an den Verein zur Förderung der Prävention in Lohne. Nach einem Gespräch auf dem Stadtfest war es der Firma Kamps ein Anliegen die überaus sinnvolle und an die Bürger zurückliebende Arbeit des Präventionsrates mit einer Geldspende zu unterstützen. Udo Herrmann von der Firma Reifen Kamps überreichte den Scheck an Frau Brand, Herrn Franzke und Herrn Rasche vom Präventionsrat.

www.schomaker-reisen.de

Rothenburg/ Tauber (Weihnachtsmarkt) 209,00
05.12.-08.12.02

4-Sterne-Hotel Reichsstadt in Bad Windsheim, Frühstücksbuffet, Fahrten nach Nürnberg und Rothenburg

Berlin (Weihnachtsmarkt) 172,00
06.12.-08.12.02

3,5-Sterne-Hotel Aldea (Nähe Ku´Damm), Reiseleitung Frühstücksbuffet, Weihnachtsbummeln in Berlin

Berlin - Grüne Woche 179,00

17.01.-19.01.03 und 24.01.-26.01.03

4-Sterne-Hotel Vivaldi, Berlin-Mitte, Eintritt Grüne Woche, Frühstücksbuffet und Reiseleitung/ Stadtrundfahrt

Mallorca - Mandelblüte (Gruppenflugreise) 489,00
09.02.-16.02.03

4-Sterne-Hotel Playa Golf, Halbpension, Transfer zum Flughafen, Ausflugsprogramm zubuchbar, Schomaker-Reiseleitung vor Ort

Tagesfahrten

Bremerhaven-Seefischstudio	10.10.	35,00
Wolfsburg-Autostadt	12.10.	31,00
Altenahr-Mayschoß (Weinfest)	12.10.	35,00
Floriade-Weltblumenausst.	19.10.	42,00
Hannover-Bingo inkl. Kaffee	10.11., 01.12.	29,00
Bremen - Holiday on Ice	17.11.	48,00

ständig Fahrten zu den Weihnachtsmärkten ab 30.11.
Lübeck, Bremen, Münster,
Hameln, Oberhausen, Hannover

Urlaub hat einen Namen ...

SCHOMAKER

Lindenstr. 81 - 49393 Lohne

Tel. (04442) 93600 · Fax (04442) 936029

info@schomaker-reisen.de

Münsterländische
VERSICHERUNGSVERMITTLUNG

LVM Krankenversicherung

STIFTUNG
WARENTEST

Unternehmens-Urteil

SEHR GUT

Im Test: Sicherheit, Ertrag und Übersicht
von 27 Krankenversicherern
nur einmal „sehr gut“

3/97 FINANZTEST

STIFTUNG
WARENTEST

Tarif-Urteile
1,3 bis 2,6

Im Test: Krankenversicherungs-Tarife
für Angestellte, Selbständige und Beamte
Qualitätsurteile von 0,9 bis 5,5

12/01 FINANZTEST

**Besser, günstiger,
eben privat.**

**Clemens
Meyer**

Vertretung der
LVM
Versicherungen

Versicherungsfachwirt

Niederdingstr. 24 - 49393 Lohne
Tel. (04442) 1235 - Fax 73214

LOHNE SPRICHT ÜBER...



Sonderausstellung Astronomie

6. 9. - 1. 12. 2002

„Unendliche Weiten“

Astronomie im Museum

Industrie Museum Lohne

Am 6. 9. 2002 wurde im Industrie Museum Lohne eine neue Sonderausstellung eröffnet. Für drei Monate sind die „Unendlichen Weiten – Astronomie im Museum“ zu sehen und durch zahlreiche Modelle und Animationen zu erleben. Vorbereitet wurde die Astronomieausstellung von Irmgard und Reinhold Kotte, den Dammer Sternfreunden und dem Industrie Museum Lohne.

Anliegen der Ausstellung ist es, anhand verschiedener Themenbereiche, Grundwissen aber auch spezielle Fragen der Astronomie zu vermitteln und somit einen umfassenden Einblick in diese Materie zu geben. Der Besucher findet vier The-



Eröffnung am 6. 9. 02 mit Mitgliedern der Sternfreunde Damme, Ehepaar Kotte und Museumsleiterin U. Hagemeier

durch ein Prisma geschickt, ein Farbspektrum erzeugt. Bei einem weiteren Modell kann einmal ausprobiert werden, wie schwer 10 Liter Wasser auf dem Mond, auf dem Jupiter

ist ein Größenvergleich von Sternen für jeden Besucher hautnah zu erleben. Erstaunen kommt auf, wenn unter den Riesensternen unsere Sonne kaum noch auffällt. In der Ausstellung gibt es für alle Themenbereiche zahlreiche Fotos, die z. B. explodierende Sterne zeigen, Supernovae genannt, die zum Glück einige 1000 Lichtjahre entfernt sind. Am Schluss der Ausstellung genießt der Besucher einen Blick in die Unendlichkeit und darf zusehen, wie ein „Schwarzes Loch“ seine Münzen verschluckt.

Für Gruppen und Schulklassen werden Führungen durch die Ausstellung angeboten. Außer dem finden Vorträge, Beobachtungsabende, Astronomie für Kinder und eine Exkursion zum Planetarium nach Osnabrück statt. Anmeldungen werden beim Industrie Museum Lohne, Tel.: 730380, entgegen genommen.



Irmgard und Reinhold Kotte in der Ausstellung

menschwerpunkte vor, die der Raumfahrt, unserem Sonnensystem, dem Leben der Sterne und der kosmischen Weite gewidmet sind. Die Raumfahrt ist von ihren Anfängen bis in die Gegenwart hinein im Sonderausstellungsraum dargestellt.

Ins Auge fallen in der gesamten Ausstellung die interaktiven Geräte, die den Besucher z. B. dazu auffordern, einen Satelliten „von Hand“ in die Erdumlaufbahn „einzuschießen“. Weiterhin wird mit Hilfe eines Telluriums erklärt, wie Jahreszeiten und Finsternisse entstehen und ein Gezeitenmodell zeigt die Entstehung von Ebbe und Flut. Ein weiteres Modell demonstriert, wie das Licht,

oder auf einem Neutronenstern wären.

An einer Funktionstafel wird der Lebensweg eines Sternes aufgezeigt. Und in einem Sternenwald



Führung mit Reinhold Kotte durch die Ausstellung

17. Kompanie feierte ihr 50-jähriges Bestehen

Die 17. Kompanie Bakumer Straße (Nassauer Rosenkompanie) feierte am Wochenende 3./4. August auf dem ehemaligen Gelände der Fa. Averdam am Vulhopsweg ihr 50-jähriges Bestehen. Den Beginn der Festivitäten leitete am Samstagabend der offizielle Festakt mit dem anschließenden Tanz für jedermann ein. Viele ehemalige Schützen der 17. Kompanie waren der

war fast bis auf den letzten Platz besetzt. Ein Laserpokalschießen unter den einzelnen Kompanien fand zeitgleich statt, welches große Resonanz verzeichnete. Bis in die frühen Morgenstunden hielt sich die prächtige Stimmung bei der Supermusik des DJ Bernd Kuckert.

Den Sonntagmorgen sowie den ganzen Tag verschönte das super Sommerwetter. Frühschoppen,



Einladung gefolgt und tauschten ihre Gedanken aus früheren Zeiten aus. Einen Besuch statteten auch Bürgermeister H.G. Niesel mit seiner Ehefrau, stellv. Schützenpräsident Rudi Wöhrmann, Ehrenschiitzenpräsident Burkhard Krapp mit Ehefrau, Regimentskommandeur Herrn Trenkamp mit Ehefrau, die Herren vom Vorstand Paul Dödtmann, Allo Stolte und Werner Vornhagen, die Herren vom Stab Norbert Krogmann und Josef Hinners Krogmann, das amtierende Königspaar Stefan Fischer und Gattin mit seinen Ministern, das Königspaar 2001 Norbert Niedfeld mit Gattin mit seinen Ministern und einige Batallionskommandeure ab. Die von den Schützen prächtig geschmückte Halle

Belustigung für die Kinder wie Karussell, Eisenbahn, Hüpfburg, Kinderschminken, Eis und Süßigkeiten versüßten im wahrsten Sinne des Wortes diesen wunderschönen Tag. Für das leibliche Wohl war am Samstagabend und auch am Sonntag bestens gesorgt. Mittags eine schmackhafte Gulaschsuppe sowie Bratwurst, Pommes und Steaks waren im Angebot. Kaffee, Brot, Torten und Kuchen von den Schützenfrauen gebacken wurden von diesen "an den Mann" gebracht.

Ein abwechslungsreiches Programm erfreute am Sonntagnachmittag die vielen Besucher. Der Spielmannszug Hagen, die Jazztanzgruppe und die Gruppe





Malereibetrieb

HEINER SILIES

Ihre erste Adresse für:

*kreative Maltechniken
Malerarbeiten aller Art
Bodenbelagsarbeiten
Beschriftungen*

Tel. 0 44 42 / 15 21

der Flying Kängurus sowie der Harmonie Club unterhielten die Gäste hervorragend, was der Beifall bezeugte. Das Lasergewehrschießen erfreute sich auch an diesem Tage großer Beliebtheit, wohl aus dem Grund, dass eine große Vielzahl attraktiver Preise zur Verfügung standen. Zum Abschluß sei gesagt, es war ein rundum gelungenes Fest, welches einer 50 Jahrfeier würdig war. An dieser Stelle noch

einmal Danke der Fa. Taxi Menge und der Fa. Hoffrohn die der Kompanie die Halle zu dieser Feier zur Verfügung gestellt hatten.

Ein ganz besonderer Dank gilt der gesamten 17. Kompanie einschließlich der Frauen für ihren hervorragenden Einsatz und die Arbeit, ohne die eine solche Feier niemals zustande gekommen wäre.

Eiskalte Finger – oder ein vor- geheiztes Auto.

**Haben Sie eigentlich je über den Kauf
einer Standheizung nachgedacht?**



Vom Start weg freie Sicht. Nie wieder Eis kratzen.

Motor und Umwelt schonen.

Webasto Thermo Top jetzt ab

€ **765,-***

Beratung · Einbau · Service



Autohaus

Thomann GmbH

Bakumer Straße 22 · 49393 Lohne

Tel. 0 44 42 / 92 11 07 · Fax 92 11 09

* Unverbindliche Preisempfehlung
ohne Einbau

Webasto

Wer wo was wann



Autohaus Thomann GmbH

Bakumer Straße 22 · 49393 Lohne

Telefon 0 44 42/92 11 07 · Telefax 0 44 42/92 11 09

Am 1. April 1973 gründete Kraftfahrzeugmechaniker-Meister Gottfried Thomann seinen Betrieb an der Küstermeyerstraße. Bereits zwei Monate später wurde Thomann Vertragshändler der Automarke NISSAN.

In den Anfangsjahren war das Unternehmen ein Zwei-Mann-Betrieb. Auch in dieser Zeit wurden der Chef und sein Geselle bereits von der Ehefrau von Gottfried Thomann, der gelernten Bürokauffrau Ingrid Thomann, tatkräftig unterstützt.

Weil der Platz an der Küstermeyerstraße nicht mehr ausreichte, verlegte Thomann im Februar 1976 seinen Firmensitz an die Bakumer Straße. Auf dem etwa 2000 Quadratmeter großen Grundstück errichtete er zuerst eine Werkstatthalle, die er 1981 und 1983 um eine Ausstellungshalle und ein Büro erweiterte. Aus kleinen Anfängen hat sich so im Laufe der Zeit ein leistungsstarker Betrieb entwickelt.

1989 stieg Sohn Ralf Thomann in den Betrieb ein, nachdem er zwei Ausbildungen als Kfz-Mechaniker und Kfz-Elektriker absolviert hatte. Als sehr junger Mann legte er bereits seine Meisterprüfung im Kfz-Mechaniker-Handwerk in Flensburg ab. Nach einigen Jahren als Geschäftsführer des Betriebes übernahm Ralf Thomann zum 1. Januar 2002 auch die Position des Inhabers.

Ralf Thomann hat derzeit fünf Mitarbeiter. Thomas Meyer, leitet als Kfz-Mechaniker-Meister die



Werkstatt. Ihm zur Seite stehen Kfz-Mechaniker-Geselle Frank Ostendorf und Andreas Rose. Ralf Thomann und seine Mutter Ingrid Thomann kümmern sich um den Verkauf. Jürgen Meyer zeichnet für die Kundendienstannahme verantwortlich.

kauf an. In der Werkstatt werden Reparaturen an Modellen aller Fahrzeughersteller vorgenommen. Nach dem Neubau des Verkaufsraumes und der Büroräume, gehört ein gut sortiertes Ersatzteillager für alle Nissan-Modelle mit zu den



Der Kfz-Betrieb Thomann ist auch ein Ausbildungsbetrieb, derzeit aber ohne einen Auszubildenden.

Neben Neufahrzeugen von Nissan bietet das Autohaus Thomann gebrauchte Automobile aller Fabrikate zum Ver-

Serviceleistungen. Mit der Einweihung der neuen Räumlichkeiten am 20. Oktober wird auch ein „Tag der offenen Tür“ von 10.00 Uhr bis 18.00 Uhr stattfinden. Kunden, Lieferanten sowie sonstige Interessierte sind herzlich willkommen.



Erstkommunion 2003 in St. Gertrud

Die kath. Schüler/Schülerinnen des 3. Schuljahres sind herzlich eingeladen, sich auf das Fest der Erstkommunion vorzubereiten. Zu einem ersten Elternabend, an dem die Anmeldung, die Einteilung der

Gruppen erfolgen wird und weitere Informationen gegeben werden, laden wir an folgenden Terminen ins Adolf-Kolping-Haus ein:

• Montag, den 04. November 2002, um 20.00 Uhr die Eltern

der Ketteler-Schule

• Dienstag, den 05. November 2002, um 20.00 Uhr die Eltern der Franziskus-, der Gertruden-, der Gebrüder-Grimm-Schule und sonstiger Schulen.

Michael Krone, Pastoralreferent

„Women Aktiv“ am Bittgang / Ecke Landwehrstraße eröffnet



Die Damen des Studios „Women Aktiv“, v.l.: Adelheid Dauny, Delia Möller-Lubomirski, Sabine Laurenz, Anette Espelage und Mirjam Dauny, dem Studio von Frauen für Frauen freuen sich auf die von ihnen stets gut betreuten und beratenen Kundinnen. Die Fachfrauen des „Women Aktiv“ bringen auch Sie, nach einem ausführlichen Vorgespräch und einem Flexibilitätstest, in Bewegung und zur gewünschten Fitness.

Der nächste
LOHNER WIND
erscheint am
13. November 2002.
Anzeigen- u.
Redaktionsschluß ist der
4. November 2002.

Benefiz-Frühshoppen des Lohner Schützenthrones und des Festwirtes auf dem Lohner Stadtfest

Im Rahmen der Aktion Lohner helfen Flutopfern veranstaltete der Schützenthron mit König Stefan von Polster und Planen und der Festwirt des Schützenvereines einen Benefiz-Frühshoppen für die Flutopfer. Bei der zweieinhalbstündigen Veranstaltung, die musikalisch von der Gruppe Stoppelwind unterstützt wurde, kamen etwa 100 Gäste gut gelaunt in das Festzelt auf dem Rixheimer Platz.

Die Spendendosen kreisten zwischen den Biergläsern umher und am Ende der Veranstaltungen hatte man 1550,- € für den guten

Zweck und das Deutsche Rote Kreuz gesammelt.

Dieser Betrag wurde in einem Pressegespräch im Rathaus an Herrn Winkel, dem Kreisvorsitzenden des Roten Kreuzes, übergeben.

Allen Helfern und Spendern sagen der Lohner Schützenthron und der Festwirt herzlichen Dank. Möge durch diese Spende der Lohner Schützen und anderen Gästen die Not in den Hochwassergebieten ein wenig gelindert werden.

Stefan Fischer



**BMC
MENKE GMBH**

BRITISH MOTOR CARS

INDUSTRIESTRASSE 3 · 49393 LOHNE

TEL. 0 44 42-80 04 40
FAX 0 44 42-80 04 44



Mitarbeiter/Mitarbeiterin

für den Verkauf
im Innen- und Außendienst
als Teilzeitkraft gesucht.

Schriftliche Bewerbungen an:

**NOVA
PRINT** DRUCKEREI

Brinkstraße 52
49393 Lohne
Telefon 04442/68 54

Scheckübergabe nach Sammelaktion

Die einmalige Sammelaktion „Lohne hilft Flutopfern“ im Rahmen des diesjährigen Stadtfestes (14./15. 9. 2002) erbrachte eine Spendensumme von 5.010,- €. Die Spenden wurden in den Einzelhandelsgeschäften in der Stadt und im Zuge der Benefizkonzerte verschiedener Bands - es spielten für diese Aktion die Oldie Band „Fair Play“ und die Gruppen „Stoppelwind“ / „Peter's Rasselbande - gesammelt, hinzu kamen weitere Spenden des Schützenvereins. Die Spende wurde im Rahmen

eine Pressetermins am 24. 9. 02 im Lohner Rathaus an den lokalen Vertreter des Deutschen Roten Kreuzes, dem Ersten Kreisrat Herbert Winkel, überreicht. Das DRK ist als Hilfsorganisation seit der „1. Stunde“ in den Hochwassergebieten aktiv und verteilt Spendengelder vor Ort über die lokalen DRK-Verbände als Soforthilfe an die betroffenen Menschen. Initiator der Aktion „Lohne hilft Flutopfern“ war der Vorsitzende der Lohner Kaufmannschaft Karlheinz Riebelmann.



Scheckübergabe im Lohner Rathaus v. l.: Manuela Honkomp (Stadt Lohne), Karlheinz Riebelmann (Wirtschaftliche Vereinigung), Manfred Arlinghaus (Festwirt), Herbert Winkel, Uwe Gritzka (Stadt Lohne), Stefan Fischer, Rainer Leckebusch (Schützenverein), Franz kl. Holthaus (Fair Play), Bürgermeister Hans Georg Niesel.

Fit und gesund in den Herbst!

Walken, Wandern, Joggen - Jeder Schritt macht fit

Die Natur hat den Menschen dazu geschaffen, sich auf seinen Füßen durchs Leben zu bewegen. Und das tut er auf die unterschiedlichste Art und Weise: Er geht, er wandert, marschieret oder schreiet, er tippelt und zockelt, er spurtet und stürmt. Egal, ob er nun langsam vor sich hin tritt oder wie ein Wiesel rennt - wichtig ist, daß er sich ausreichend bewegt.

Wer nicht gerade Maurer, Gärtner oder Briefträger ist, muß sich nach einem langen Arbeitstag am Schreibtisch oder hinter dem Auto-Steuer meist eingestehen, dass er auch an diesem Tag wieder einmal zu wenig Bewegung hatte. Mangel an Bewegung ist ein Übel unseres modernen Lebensstils. Das wissen wir nicht nur - mit der Zeit spüren wir es auch: Nach zwanzig Treppenstufen schnappen wir nach Luft, die Gelenke knirschen, und der Rücken tut weh. Ganz besonders dann, wenn wir obendrein noch einige überflüssige Pfunde mit uns herumschleppen.

Eine der einfachsten und wirkungsvollsten Formen sportlicher Betätigung ist das Laufen. Die Vorzüge liegen auf der Hand: man braucht dazu weder Verein noch Trainer; und da das Sportgerät die eigenen Füße sind, beschränken sich die Vorbereitungen auf die Anschaffung eines zum Laufen geeigneten Schuhwerks.

Ein paar Dinge sollte man beim Wandern, Walken und Joggen beachten:

- Falls Sie gänzlich untrainiert sind, sprechen Sie vorher mit Ihrem Arzt, denn so gesund Laufen auch ist, bei manchen Vorerkrankungen kann es unter Umständen doch Probleme geben.
- Fangen Sie langsam an, steigern Sie die Leistung ganz allmählich, und übertreiben Sie niemals.
- Halten Sie sich an die Devise: mäßig, aber regelmäßig!
- Binden Sie Ihre sportliche Aktivität so harmonisch wie möglich in Ihren Tages- und Wochenplan ein.
- Setzen Sie sich niemals unter Leistungsdruck, und ärgern Sie sich auch nicht, wenn Sie einmal Ihr „Programm“ nicht einhalten können.

Walking - Spaziergang mit Schwung
Probieren Sie es doch einmal mit Walking (gehen, spazierengehen). Walking ist nichts anderes als forciertes Gehen, ein unkompliziertes, ideales Ausdauertraining für praktisch jedermann. Es stärkt das Herz-Kreislauf-System, aktiviert den Stoffwechsel, regt die Verdauung an und wirkt Krampfadern entgegen. Zum Walking braucht man neben festen Schuhen, die den Füßen Halt geben und durch gute Stoßdämpfung die Wirbelsäule schützen, drei- bis viermal pro Woche etwa 30 bis 40 Minuten Zeit. Beim Walking ist der Körper

aufgerichtet, die Schritte sind gleichmäßig lang, ein Fuß berührt immer den Boden. Die Arme schwingen im Rhythmus der Schritte kräftig mit, die Hände sind entspannt. Walking ist ein Ausdauersport, der auch Bewegungsmuffeln oft Spaß macht. Raffen Sie sich nach der Arbeit auf. Eine schnelle Runde um den Block, und Sie sind gleich wieder viel munterer. Und wenn Sie das regelmäßig machen, dann werden Sie sich bald insgesamt ausgeglichener und belastbarer fühlen.

Wandern - Balsam für die Seele

Jeder zweite Bundesbürger wandert gern in seiner Freizeit. Der eine bezeichnet allerdings schon einen längeren Spaziergang am Wochenende als Wanderung, der andere läßt erst eine anstrengende Tour im Urlaub, die von Berghütte zu Berghütte führt, als

„richtige“ Wanderung gelten. Wer allerdings einen gesundheitlichen Effekt erzielen will, sollte die Wandertiefel schon mit einer gewissen Regelmäßigkeit schnüren.

Das Laufen auf Wald- und Wiesenböden, Schotter- und Asphaltwegen soll überdies wie eine Fußreflexzonenmassage günstig auf den gesamten Organismus wirken.

Jogging - dem Streß davonlaufen

Jogging (Dauerlauf) gilt als der Ausdauersport schlechthin. Es gibt wohl keine Sportart, die so zuverlässig das Herz-Kreislauf-System trainiert wie regelmäßiges Laufen. Der Herzschlag wird langsamer und gleichzeitig kräftiger, die Durchblutung und damit auch die Sauerstoffversorgung des Körpers wird verbessert, der Stoffwechsel angeregt, überflüssiges Cholesterin abgebaut. Menschen, die regelmäßig joggen, haben eher selten mit Erkältungskrankheiten, Verdauungsproblemen, Rückenschmerzen, Kopfschmerzen oder Schlafproblemen zu tun.

Ob Sie auch nicht zu schnell laufen (und sich damit möglicherweise überanstrengen), können Sie ganz einfach feststellen. Unterhalten Sie sich mit Ihrem Mitläufer. Wenn Ihnen das noch ohne Anstrengung gelingt, laufen Sie das richtige Tempo. Laufen ohne zu schnaufen, so sollte es sein. Messen Sie zwischendurch hin und wieder Ihren Puls. Die Pulsfrequenz sollte einen bestimmten Wert nicht überschreiten. Sie errechnen ihn nach folgender Formel: 180 minus Lebensalter. Ein Vierzigjähriger sollte also nur so schnell laufen, daß seine Pulsfrequenz 140 Schläge pro Minute nicht übersteigt.

Wichtig beim Joggen ist, dass man jedesmal, bevor man losläuft, ein wenig Gymnastik und ein paar Dehnübungen zum Aufwärmen machen. Gut sitzende, stoßdämpfende Lafschuhe schützen die Wirbelsäule vor Erschütterungen beim Laufen.

Münsterländische
VERSICHERUNGSVERMITTLUNG

Spitzenplatz für die LVM-Autoversicherung

Die Stiftung Warentest hat die Angebote von 82 Autoversicherern geprüft. Ergebnis: Nur neun Versicherer bieten besonders günstige Beiträge. Unter ihnen ist die LVM-Autoversicherung der einzige bundesweit tätige Anbieter mit Service vor Ort.

Clemens Meyer
Versicherungsfachwirt
Niederdingstr. 24 - 49393 Lohne
Tel. (04442) 1235 - Fax 73214

Vertretung der **LVM** Versicherungen

STIFTUNG WARENTEST
Beiträge der LVM-Autoversicherung besonders günstig
Im Test: 82 Autoversicherer
11/2000 FINANZTEST

*Die netteste Botschaft des Tages.
Sie sehen gut aus!*

Sonnenstudio
Tiefenwärme
Body-Wrapping
Cremes u. Molke

Internetadresse:
www.fit-and-sun.de.

Sonnenstudio
Fußpflege
Cremes u. Molke

Vogtstr. 8 (Arztelhaus)
Tel. 044 42/ 23 04
Lohne

Bittingang/Ecke Landwehrstraße · Lohne · Tel. 0 44 42/72 09 72
Unser freundliches, geschultes Personal in beiden Studios erwartet Sie.

Women Aktiv
Bittingang / Ecke Landwehrstr.
49393 Lohne

*Wirjam Zauny
und ihr Team
freut sich auf Sie*

**Sondertarif bei Jahresabo
für 1 Jahr** (gültig bis 31. 10. 2002)

nur Kurse / nur Geräte	Kurse + Geräte
18,- €	25,- €

Inklusive Rollen- und Bandmassage
Kostenlose Kinderbetreuung

Liebe Lohner!
Das soll uns mal einer nachmachen ...

Wäschediens
5 glatte
Wäscheteile
schrankfertig **7,-**

Pulli 2,00
Ausgenommen Abend-, Leder- u. Pelzbekleidung

CITY WASH
Vollreinigung im Stunden-Service
Schnell durch Reinigung vor Ort
Lohne, Küstermeyerstraße 3
Textil-, Leder-, Teppichreinigung, Wäscheservice
Oberbettenwäsche **12,-**

**3 Oberhemden
fix und fertig
auf einem
Bügel für 4,-**

**Freundliche Mitarbeiterinnen
gesucht!** (Tel. 05 41/93 84 80)

Brockdorfer Grundschule gewann Titelausschreibung



Die Brockdorfer Grundschule gewann mit dem Titel „Starke Kinder - Starke Welt“ den Wettbewerb der an den Lohner Grundschulen und Orientierungsstufen ausgeschrieben war.

In Zusammenarbeit der Schulen, der Kinder und der pädagogischen Hochschule Vechta und unter Begleitung des Ausschusses des Präventionsrates Lohne (PRL) gegen Gewalt wurden in einem Ordner alle Präventionsarbeiten der Lohner Schulen zusammengetragen. Hier kommt die Idee der Zusammenarbeit und des Informationsaustausches zum tragen. Dieser Ordner in dem der gesamte Fundus für alle Grundschulen und Orientierungsstufen in Lohne zusammengestellt wurde, dient den Lohner Schulen einheitlich mit dem Thema der

Gewaltprävention einheitlich umzugehen. Bei den Kindern soll hierdurch ein Aufbau des Selbstwertgefühls und eine Stärkung der Persönlichkeit erreicht werden. Ebenso soll hierdurch erreicht werden, dass Kinder nicht Opfer von Gewalt, aber auch nicht Täter werden.

- Starke Kinder können sich besser wehren
- Starke Kinder brauchen keine Gewalt
- Starke Kinder bauen mit an einer starken Welt ohne Gewalt und ohne Missbrauch

Diese oben genannten Punkte sind die Botschaft dieses, jetzt in einer kleinen Feierstunde übergebenen, Fundus, den die Schüler der Brockdorfer Grundschule mit dem Titel: „Starke Kinder – starke

Welt“ bedacht haben.

Von diesem Fundus und von der Präventionsarbeit mit diesen aus den Schulen zusammengetragenen Materialien profitieren alle. Es bringt Lehrern gleichermaßen Vorteile wie auch den Schülern, Eltern, Familien und den Bürgern unserer Stadt. Starke Kinder gestalten bald eine starke Stadt, die ein wichtiger Teil unserer Umwelt ist.

Hier wurde ein Modell der Vernetzung umgesetzt: Grundschulen miteinander und untereinander, Grundschulen mit Orientierungsstufen, Lehrer und Eltern ebenso wie die Kinder die dem ganzen Fundus seinen Namen gaben.

Die Grundlage und den Anstoß gab die Theaterpädagogische Werkstatt mit ihrem Theaterstück: „Mein Körper gehört mir“

Besonders hervorgerufen haben sich die beiden Studentinnen (Obarowski und Krügerke) der Hochschule

STARKE KINDER - STARKE

Fundus der Grundschulen zur Prävention von Gewalt, insbesondere von sexuellem Missbrauch

Vechta, die in mühseliger und anerkannter Kleinarbeit das Material zusammengestellt haben.

Dieser Lohner Fundus, der schon über die Grenzen Deutschlands seine Anwendung findet, soll auch gleichzeitig der Grundstein für den darauf aufbauenden Kurs des Lions Quest für die weiterführenden Schulen Lohnes sein.



Lohner Polizei richtet Telefon für präventive Anrufe ein

Die Lohner Polizei richtete, mit Hilfe des Präventionsrates Lohne, ein Telefon für präventive Anrufe ein. Hier können und sollen Lohner Bürger die Möglichkeit haben, die Polizei anzusprechen wenn etwas passieren könnte und nicht erst wenn „das Kind schon in den Brunnen gefallen ist“. Unter der Rufnummer 9 31 61 00 ist dann ein Polizeibeamter von 7.00 - 20.00 Uhr neben den bisherigen Notrufnummern zu erreichen. Es werden alle Anrufe auf

Wunsch auch sehr diskret behandelt und an die Beamten im Außendienst weitergeleitet. Es muss ein früher Kontakt zwischen Polizei und Bürger hergestellt werden und es ist mehr Zivilcourage gefragt, so Gerd Rossmann, Leiter der Polizeidienststelle Lohne. Also sollte in ihrem Umfeld etwas Auffälliges geschehen oder Sie etwa verdächtige Personen in ihrer Siedlung beobachtet haben die vielleicht sehr auffällig Häuser und so weiter beobachten, haben Sie keine Hemmungen diese Nummer anzuwählen.

- Soforteinbau von Front-, Heck- und Seitenscheiben
- LKW & Bus Verglasung
- Rahmenrichtbank mit elektronischer Vermessung
- Schilder & Fahrzeugbeschriftung



Autoglas + Unfallinstandsetzung

Langweger Straße 3 · 49393 Lohne · Tel. 04442/5370 Middendorf GmbH

Tanken rund um die Uhr
per Karte oder Geldscheinautomat
Wen ⇒ per EC-Karte!

Benzin Super **Super-Diesel**

Weiterhin liefern wir zu äußerst günstigen Preisen:
Heizöl EL (DIN 51603)
Diesel mit Additiven (DIN EN 590)

Mineralöl-Vertrieb
Ludger Brämwig GmbH
Daimlerstraße 2 · 49393 Lohne
Telefon (0 44 42) 9 25 10
Fax (0 44 42) 9 25 14

Bürgertelefon der Polizei
9 31 61 00
Zivilcourage bei drohender und bestehender Gefahr.
Helfen Sie zu helfen!

HiFi - TV - Video - Computer

L&S
Der Spezialist

Langhoni & Sandroß
Meyersdörfer 2 Lohne
Tel. 04442 /1700

immer für Sie da!
<http://www.masters-online.de/LS>

Lohne, gegenüber der Post - Telefon 1700

Lack-line
Lackiererei

Inh. Martin Ehlert
Brägeler Forst 3
49393 LOHNE

Meisterbetrieb
Fahrzeug- & Industrielackierung
Karosserie-Instandsetzung

Telefon: 0 44 42/73 08 11
Telefax: 0 44 42/73 00 52



Regelmäßige Pflege von Scheibe und Scheibenwischern

So mancher Autofahrer behandelt seine Frontscheibe als wartungsfreie Zone. Dabei setzt der Schmutz rund ums Jahr der Scheibe zu. Ob Pollen im Frühling, Fliegendreck im Sommer, Laub, Schneematsch und Salzreste im Herbst und Winter – der Durchblick geht verloren.

Mit ein wenig Scheibenpflege kann jeder Autofahrer viel für seine eigene Sicherheit und die der anderen tun. Dazu ein paar Tipps:

Öfter mal putzen

Die Scheiben sollten stets nur mit einem silikonfreien Glasreiniger gesäubert werden. Das gilt außen ebenso wie innen. Gerade bei Rauchern setzt sich auf der Innenseite schnell ein Schmierfilm ab.

Nach jeder Wagenwäsche mit Wachspflege muss die verbliebene Wachsschicht auf den Scheiben abgewaschen werden.

Auch die neueste Frontscheibe

nützt wenig, wenn die Wischerblätter nicht optimal funktionsfähig sind. Deshalb der Rat: Mindestens einmal im Jahr die Wischerblätter austauschen. Außerdem sollten nach jeder Wagenwäsche die Gummilippen der Wischerblätter gereinigt und auch hier Wachsreste entfernt werden.

Oft fällt den Fahrern der allmählich fortschreitende Verschleiß der Wischer gar nicht auf. Schließlich haben sie sich kontinuierlich an den Schmierfilm gewöhnt.

Wenn der Frost kommt

Bei Minusgraden können die Wischerblätter an der Scheibe festkleben. Wer sie dann in Bewegung setzt, kann schnell Wischer und Scheiben beschädigen. Beim Freikratzen der

Scheiben daher immer vorsichtig die Wischerblätter (auch an der Heckscheibe) lösen.

Der Zahn der Zeit nagt auch am Glas. Zerkratzte Frontscheiben können ein störendes Streulicht erzeugen. Experten haben bewiesen, dass die Fahrzeuge mit kritischem Zustand der Frontscheibe etwa zehn bis zwölf Jahre alt sind. Da der Austausch der Scheibe den meisten Autofahrern zu teuer ist, bleibt der Missetand erhalten.

Kratzer machen blind

Studien der Bundesanstalt für Straßenwesen belegen, dass Autofahrer durch verkratzte Scheiben auf beleuchteten Straßen weniger weit sehen können. Hinzu kommt: Gerade wer nachts unterwegs ist, kann wegen des Streulichten Objekte auf der Straße erst später wahrnehmen und darauf reagieren. In jeden Fall muss die Scheibe ausgetauscht werden, wenn ein Loch oder Riss im Sichtfeld ist, also in einem etwa DIN A4 großen Bereich in Augenhöhe.

Bei der TÜV-Untersuchung werden übrigens auch außerhalb des Sichtfeldes liegende kleinere Beschädigungen auf der Mängeliste notiert.

Autohaus Wilkens GmbH

49393 Lohne

Brägeler Ring 12

Telefon 0 44 42 / 32 52



OPEL SERVICE - GENAU MEIN DING

Schnell – gut –
günstig.

Power-Preise!



Kommen Sie
einfach vorbei!

Ihr freundlicher
Opel Partner

Lohne · Diepholz · Sulingen · Vechta

autohaus
GRATZ

GmbH

Langweger Str. 1 · 49393 Lohne
Tel. 0 44 42 / 98 54 - 0



Wir machen
das schon

REIFEN KAMPS.
Kraftfahrzeug-Reparaturen aller Art.

Ihr **GOODYEAR** Partner

49413 Dinklage
Burgstraße 87
Telefon 0 44 43 / 10 61
www.reifen-kamps.de



Kein Durchblick: Eine schlecht gepflegte Scheibe und vernachlässigte Scheibenwischer können sehr schnell zu einer Gefahr für die Verkehrssicherheit werden. Ebenso beeinträchtigen Kratzer und andere Beschädigungen der Frontscheibe die Sicht.

**KFZ Prüf- und
Schätzstelle**

**KUS
Lohne**

Langweger Straße 3a
49393 Lohne

Öffnungszeiten:

Montag bis Freitag

von

9.00 – 12.30 Uhr

und von

14.30 Uhr – 17.00 Uhr

sowie jeden ersten

Samstag im Monat

☎ 0 44 42 / 72 02 00

Herbstkirmes in Lohne

vom 12. - 14. 10. - 3 Tage buntes Treiben auf dem Raiffeisenplatz

Motto: „Herbstkirmes in Lohne - Da geh' ich hin!“

Drei Tage Kirmestribel auf dem Raiffeisenplatz
Erstmalig am Sonntag großes Feuerwerk

Vom 12. bis 14. Oktober 2002 findet die alljährliche Herbstkirmes in Lohne statt.

Am Samstag um 15.00 Uhr wird Bürgermeister Hans Georg Niesel die Herbstkirmes

unter den schwungvollen Klängen der Stadtkapelle auf dem Raiffeisenplatz eröffnen.

An der Eröffnung werden wie in jedem Jahr auch zahlreiche

Mitglieder des Lohner Stadtrates und der Verwaltung, der Vorstand der Wirtschaftlichen Vereinigung und eine Abordnung der Schausteller dabei sein und dem Bürgermeister helfen die Bonbons zu verteilen. Anschließend erfolgt der traditionelle Rundgang über die Kirmes und dem Flohmarkt in der Innenstadt.

Für alle Bayern Fans kommt extra der "Bayern Schunkler" nach Lohne. Beim Anblick des Fahrgeschäfts mit seiner weiß-blauen Bemalung und der mit urbayrischen Motiven bemalten Rückfront kommt auch auf der Lohner Herbstkirmes „Oktoberfeststimmung“ auf.

Gleichermaßen für Jung und Alt kommt Harry Potter nach Lohne. Dieses Belustigungsgeschäft der besonderen Art wird das Publikum in Erstaunen versetzen.

Fortsetzung auf S. 12

Betriebliche Altersversorgung staatlich gefördert.




Andreas Donner-Niemann

Hauptvertretung der Frankfurter Vers. AG

Alte Carumer Straße 1
49393 Lohne
Telefon (04442) 73 01 70
Telefax (04442) 73 01 71
Mobil (01 73) 9 21 01 00

<http://vertretung.allianz.de/andreas.donner>
e-mail: andreas.donner@allianz.de

Der Arbeitgeber kann seinen Mitarbeitern Steuervorteile und staatliche Förderung sichern. Ob mit einer klassischen Direktversicherung der Pensionskasse, der Unterstützungskasse oder einer privaten staatlichen zertifizierten Altersversorgung zu günstigen Konditionen – **Wir sagen Ihnen gerne wie Sie die neue staatliche Förderung am besten nutzen.**

Allianz 

Bei dieser Gelegenheit können Sie sich über das vielfältige Angebot auf der Kirmes informieren. Neben dem Autoskooter und dem Musikexpress die bereits seit Jahrzehnten Jahr für Jahr nach Lohne kommen, hat in diesem Jahr auch die Fa. Langhoff ihren Top Spin aufgebaut. Eine Fahrt in diesem atemberaubenden Hochfahrgeschäft wird bei jedem Fahrgast den Adrenalinpiegel in die Höhe treiben. Das Geschäft bietet spektakuläre Fahr- und Wassereffekte, wobei die Fahrgäste horizontal um die eigene Achse durch die Luft gewirbelt werden. Durch die dekorative Malerei und die vielen Lichteffekte ist das Geschäft auch noch ein Blickfang auf jeder Kirmes.

Die neue Herbst-Kollektion
wird Sie begeistern!



Betty Barclay
ACCESSORIES

bags Gabor®

Medici®
FASZINATION IN LEDER

Voßmann Leder

49393 Lohne · Lindenstraße 1 · Tel. 0 44 42/91 00 75 · Fax 92 16 50

... **WIR**
MACHEN
"DIE"
BRILLEN!!

es ist wieder soweit!!

Neue Brillen von:

- DOLCE & GABBANA
- RODENSTOCK
- DIESEL
- FOSSIL
- MEXX
- REPLAY
- REEBOCK
- PORSCHE DESIGN
- s.OLIVER
- ENJOY
- EYE EYE EYEWEAR
- AIGNER
- ESCADA
- GUCCI

LOOK!

Optik Weiss
in Lohne
Vogtstraße

HOLZENKAMP

HiFi · TV · Video · CD · Telekom

Marktstraße 29 - 49393 Lohne

Bang & Olufsen

Tel. 0 44 42/7 39 39-0

Fax 0 44 42/7 39 39-39

CD-Galerie

Fortsetzung von S. 11

Aber nicht nur Fahrgeschäfte sind auf der Kirmes aufgebaut. Selbstverständlich ist auch für das leibliche Wohl gesorgt.

Auf seinem Rundgang über die Kirmes wird Bürgermeister

Niesel sich mit seinen Gästen von der Tüchtigkeit der jungen Kaufleute auf dem Flohmarkt überzeugen können.

Wie zur Frühjahrskirmes wird er in der Brink- und Lindenstraße und der gesamten Fußgängerzone rund um den Brunnen stattfinden. Bereits frühmorgens bauen die jungen Straßenhändler ihre Stände auf. Die Stadtverwaltung stellt wie in jedem Jahr die Tische kostenlos zur Verfügung. Sie stehen auf dem Parkplatz beim Alten Rathaus und vor dem Haus Uptmoor zur Abholung bereit.

Wer am Samstag nicht sein Warenangebot an den Mann gebracht hat, kann es am Sonntagnachmittag noch einmal probieren. Verkaufstische stehen auf dem Parkplatz beim Alten Rathaus bereit.

Am Samstagabend ab 18.00 Uhr spielt die Gruppe „Take Five“ auf dem Neuen Markt

und sorgt für die richtige Kirmesstimmung.

Am Sonntag geht das Kirmesprogramm weiter. Ab 14.00 Uhr haben die Geschäfte geöffnet. Die ganze Innenstadt von Lohne verwandelt sich dann in eine Fußgängerzone in der man ungestört bummeln und shoppen kann. Dazu haben die zahlreichen Lohner Geschäfte vielfältige Kirmesangebote vorbereitet. Wer zwischendurch eine Stärkung benötigt kann sich in einem der zahlreichen Cafes bei Kaffee und Kuchen erholen.

Erstmalig zur Herbstkirmes in Lohne startet um 20.00 Uhr dann das große Feuerwerk auf dem Raiffeisenplatz.



Am Montagnachmittag geht es dann weiter mit dem bunten Kirmestreiben auf dem Raiffeisenplatz. Abends treffen sich dann die Belegschaften der Firmen zu einem gemütlichen Kirmesbier bei Bratwurst und Fischbrötchen.

Aufgrund der guten Erfahrung zur Frühjahrskirmes haben die Schausteller wieder einen Wachdienst organisiert, der die Polizei bei ihrer Arbeit unterstützt und bei Bedarf für Ordnung sorgt.

Fortsetzung auf S. 13

Janssen

HAARMODEN



Schulstraße 3
49393 Lohne

Tel. 0 44 42/35 77

www.Janssen-Haarmoden.de

ArtGalerie

Inh. Dipl. Ing. Lisa Krogmann

Brinkstraße 23 · 49393 Lohne

Telefon 0 44 42/33 11



Büchergalerie

Lindenstraße 10
49393 Lohne

Telefon 0 44 42/49 44

Telefax 0 44 42/43 67

Die neue Herbstkollektion ist eingetroffen.

Lassen Sie sich überraschen!

**Zur Kirmes
großer Sonderverkauf
in unserer Passage!**

Schuhe + Sport

Buschmann

49393 Lohne

Brinkstraße 27

Telefon (0 44 42) 35 04

Ihr Fachmann für Sport- und Freizeitmode

Café Eckhoff

Zur Kirmes

Frische Berliner,
saftige Quarkbällchen
ganz frische Pralinen
natürlich aus eigener Herstellung

und in Ruhe

Kaffeetrinken bei einem
leckeren Stück Torte



Brinkstraße 6 - Tel. 1324

Hüstermeyerstraße 3 - Tel. 72 08 78

Extra Markt - Tel. 1578

in Lohne (13. 10.) Sonntag verkaufsoffen

von 14.00 - 18.00 Uhr
Einlass ab 13.00 Uhr



„Neue Mode für wenig Geld - von Bruno Kleine aus Marienfeld“

49393 Lohne, An der Umgehungsstraße - Bergweg
(Freilichtbühne) zwischen Vechta und Steinfeld - Tel. 0 44 42/28 08



- Nagelmodellage (Verlängerung, Natur-Nagelverstärkung)
- Kosmetikbehandlung
- Make-Up
- Parfum, Kosmetikartikel u.s.w.
- Maniküre
- Bräunen mit Fachberatung
- Body-Wrapping
- Einzelkleidungsstücke aus Frankreich und Italien!

Lindenstraße 34 · 49393 Lohne · Tel. 0 44 42/72 00 00

Unser Angebot des Monats:

Verschiedene Marken-
Parfum- und Kosmetikartikel im
Oktober stark reduziert!

Zur Herbstkirmes in Lohne bieten
wir unsere besonderen Kleidungs-
stücke aus Frankreich und Italien an!

*Sun & Nails freut sich auf Ihren
Besuch. Schauen Sie doch mal rein!*

Fortsetzung von S. 12

In Zusammenarbeit mit dem Technischen Hilfsdienst organisiert der Präventionsrat der Stadt Lohne wieder einen bewachten Fahrradparkplatz in der Keetstraße. Diese tolle Idee des Präventionsrates nutzen immer mehr Besucher der verschiedenen Feste in Lohne, weil sie wissen, das dort ihr Fahrrad sicher ist und sie so ungetrübte Kirmes feiern können

Um einen reibungslosen Ablauf der Kirmes zu gewährleisten wird der Bereich Neuer Markt/Keetstraße und die Küstermeyerstraße am Freitagabend gesperrt. Damit die Schausteller gefahrlos ihre Geschäfte auf dem Kirmesplatz aufbauen können ist es

erforderlich den Raiffeisenplatz ab Mittwochabend 18.00 Uhr bis Dienstag 15. Oktober 2002 zu sperren. Die Stadtverwaltung bittet um Verständnis dass während dieser Zeit die Parkplätze nicht wie gewohnt zur Verfügung stehen. Die Brink- und Lindenstraße ist Samstagmorgen und am Sonntag gesperrt. Die Umleitungen sind ausgeschildert. Auf den Umleitungsstrecken gilt ein Halteverbot.

Für die Besucher der Kirmes sind zahlreiche Parkplätze ausgeschildert. Besonders sei darauf hingewiesen, dass die zahlreichen Parkplätze an der Vogtstraße über die Gertruden- und Deichstraße aus angefahren werden können.



Den bekommen Sie bei uns nicht, aber alle anderen **High-Tech-Produkte der Unterhaltungselektronik!**

TV - Video - Hifi - Telecom - PC

EP:Niehaus
ElektronikPartner

Brinkstr. 15 - 49393 Lohne · Tel.: 0 44 42/92 11 22

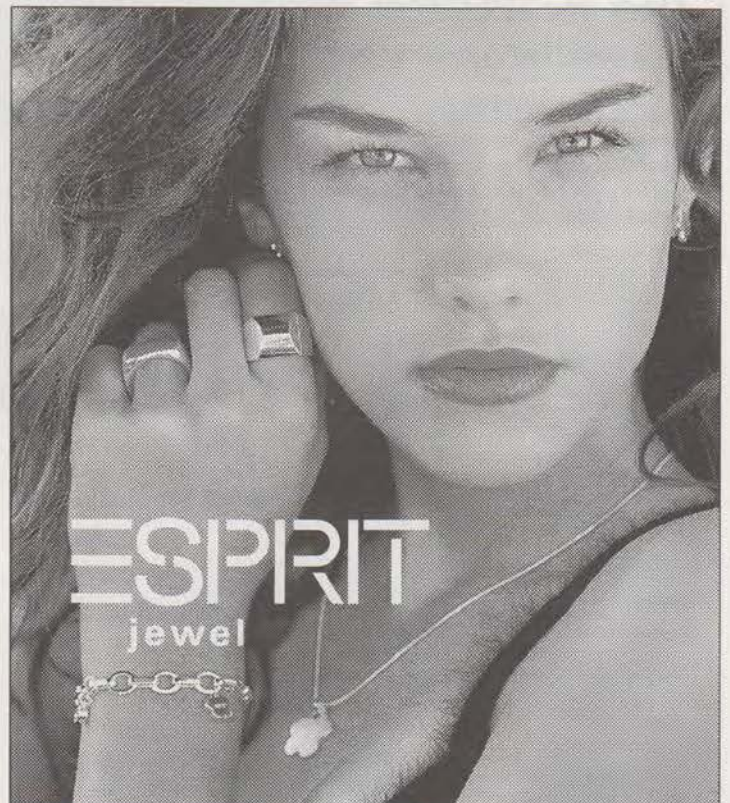


www.ep-niehaus.de



Damit der Flohmarkt am Samstag ungestört ablaufen kann, findet der Wochenmarkt auf

dem Rixheimer Platz statt. Für die Kunden stehen die Parkplätze beim Rathaus zur Verfügung.



**JUWELIER
E. MÜLLER**

Uhren · Schmuck · Optik

49393 Lohne · Marktstraße 10 · Telefon 0 44 42/12 39

Die wichtigsten Daten im Überblick

Mittwoch, 9. Oktober 2002

Sperrung des Raiffeisenplatzes ab abends 18.00 Uhr. Die Parkplatzbenutzer werden um Verständnis für die Sperrung des Parkplatzes gebeten.

Freitag, 12. Oktober 2002

Sperrung des Neuen Marktes ab 18.00 Uhr

Samstag, 13. Oktober 2002

Wochenmarkt auf dem Rixheimer Platz

Flohmarkt für Kinder auf der Marktstraße, Meyerhof und Brink- und Lindenstraße. Die Stadtverwaltung wird wie in den vergangenen Jahren kostenlos Tische zur Verfügung stellen.

15.00 Uhr Eröffnung der Kirmes durch den Bürgermeister.

Mit dabei sind die Mitglieder des Stadtrates, der Vorstand der Wirtschaftlichen Vereinigung, Vertreter der Stadtverwaltung und eine Abordnung der Schausteller.

Die musikalische Umrahmung erfolgt durch die Stadtkapelle.

Nach der Eröffnung findet der traditionelle Rundgang über die Kirmes und den Flohmarkt statt.

19 Uhr Live-Musik "Take five" auf dem Neuen Markt

Sonntag, 13. Oktober 2002

Ab 13.00 Uhr Kirmestrubel auf dem Raiffeisenplatz.

14.00 bis 18.00 Uhr Einkaufsbummel in den Lohner Einzelhandelsgeschäften.

Ebenfalls von 14.00 bis 18.00 Uhr Möglichkeit zum Besuch des Industriemuseums, Küstermeyerstraße.

Montag, 14. Oktober 2002

Ab 13.00 Uhr Kirmestrubel auf dem Raiffeisenplatz.

Treffen der Belegschaften von Firmen, Banken, Versicherungen und Behörden zum Kirmesumtrunk.



Zur Linde

Happy Hour

Do. 17.00 - 18.00 Uhr
zwei Getränke für einen Preis
(ausgenommen Cocktails)

49393 LOHNE · Lindenstraße · Tel. 0 44 42/80 39 08

Wohn-Textilien

H. Philipper

49393 Lohne · Deichstr. 14 · Tel. 0 44 42 - 45 91 · Fax 45 32

Die neuesten Messetrends präsentieren wir zur Lohner Kirmes

Ihr Gardinenfachgeschäft in der Deichstraße

Pusteblume

Second-hand-shop

Kirmessonntag für Sie ab 14.00 Uhr geöffnet

Alles rund ums Kind und Umstandsmode

Große Auswahl: Kombi-Kinderwagen, Baby Phone, Spielzeug, Maxi Cosi u.v.m.

Kirmesangebot: Auf alle Kinderwagen 10% Rabatt

Bahnhofstraße 20 · 49393 Lohne · Telefon 0 44 42/7074 54

JEDEN SONNTAG **SCHAUTAG**

von 14-18 Uhr

DIREKT ausgesucht – günstig gekauft!

Werksküchen

Ausstellung

Ausstellungserweiterung
jetzt 45 Musterküchen

KÜCHEN – direkt ab Fabrik

Unser Service Wir bieten kostenlose

- Küchenplanung ● Hausbesuch ● ausmessen
- Computerfarbausdruck und schriftliches Angebot

Ihr Spezialist für Küchenplanung & Objekteinrichtung

Point

TOP-TREND
TOP-FUNKTION
TOP DESIGN

KÜCHEN

Telefon 04441/91 1689 49377 Vechta-Caleslage
Fax 04441/91 1687 Oldenburger Straße 241 (an der B69)

Öffnungszeiten: Mo.-Fr. von 9.00 bis 13.00 Uhr und 14.00 bis 18.00 Uhr – Samstag von 9.00 bis 13.00 Uhr

ANZEIGE

PointKüchen mit erweiterter Küchenausstellung

Der Fachbetrieb an der Oldenburger Straße 241 gehört zu einem der größten Küchenstudios unserer Region, wo sich ein ausgedehnter Besuch lohnt. Firmeninhaber Mario Wensel und sein Verkaufsteam präsentieren ihren Kunden auf rund 600 qm eine Top-Ausstellung von 45 Musterküchen.

Besonderer Wert in der Firma PointKüchen wird nicht nur auf Vielfalt und Qualität gelegt, sondern auch auf Individualität. Vom Landhausstil bis zur Nostalgieküche ist alles dabei – für alle Stilrichtungen, Größen und alle Ausstattungsvarianten finden sich unter den Musterküchen zahlreiche Beispiele. Selbstverständlich bietet die Firma PointKüchen auch unter anderem die besten Einbaugeräte für Küchen an. Auf ein faires Preis-Leistungsverhältnis kann sich der Kunde bei PointKüchen verlassen. Die individuellen Wünsche des Kunden

stehen vom Anfang bis zur Fertigstellung der Küchen im Vordergrund. Das erste Planungsgespräch findet beim Kunden zu Hause, wo die Küche genau ausgemessen wird, statt. Selbstverständlich gibt es bei der Firma PointKüchen auch einen kundenfreundlichen Liefer- und Montage-Service. Mit den Fachkräften wird jede Küche betriebsbereit, einschließlich Wasser- und Elektroinstallation aufgebaut.

Die Firma glänzt jetzt mit einer abgeschlossenen Erweiterung der Musterküchenausstellung. Dies ist ein weiterer Expansionsschritt in der erst dreijährigen Firmengeschichte. Jeden Sonntag von 14.00 bis 18.00 Uhr können sich Interessenten umschauen und informieren. Das gleiche gilt auch zu den regulären Geschäftszeiten von Montags bis Freitags von 9.00 bis 18.00 Uhr und Samstags von 9.00 bis 13.00 Uhr.

Samstag Sonntag Montag
12. bis 14. Oktober 2002

Lohner Herbstkirmes

Samstag-Sonntag:
Geschäfte von
14.00 - 18.00 Uhr
geöffnet.

Sonntag, 20 Uhr, großes Feuerwerk



LOHNE

Verkehrsregelung:

Die Stadtverwaltung bittet folgende Regelungen zu beachten:

Der Raiffeisenplatz ist ab Mittwoch 18.00 Uhr gesperrt. Die Kreuzung Neuer Markt und die Bahnhofstraße wird am Samstagmorgen ab 8.00 Uhr gesperrt. Die Linden- und Brinkstraße werden am Sonntag gesperrt. Die Umleitung erfolgt über die Nordtangente und den Bergweg. Innerörtlich ist eine weitere Strecke über die Straßen Am Bahnhof und Niederdingstraße

sowie über die Klapphakenstraße ausgeschildert.

Die innerstädtischen Zusatzparkplätze sind ausgeschildert. Auch die Parkplätze an der Vogtstraße (Rixheimer Platz, Rathaus) stehen den Kirmesbesuchern zur Verfügung. Der Malteser Hilfsdienst und das Krankenhaus bitten jedoch darum, daß die als Rettungszufahrt ausgeschilderte Bachstraße nicht zum Parken benutzt wird. Ansonsten könnte es im Notfall zu Probleme der Anfahrt der Rettungsfahrzeuge zum Krankenhaus kommen.

Wer vom Feinsten essen oder schenken möchte braucht die besten Zutaten und dazu alles schön verpackt.



Der neue Citroën C3.

Das Leben ist schön. Jetzt bei uns. **ab € 11.520,-**



Solche Typen hat man einfach gern um sich. Weil sie sympathisch sind, weil sie einem viel Raum zum Wohlfühlen lassen und weil sie eine Menge Spaß machen. Wie der neue Citroën C3: außen kompakt, innen ganz groß; als 1.1 Benziner mit 44 kW (60 PS) und 1.4 Benziner mit 54 kW (73 PS) oder 1.4 HDi Diesel mit 50 kW (68 PS).



Küstermeyer Automobil GmbH

49393 Lohne · Meyerhof 9 · Tel. (044 42) 30 41 · Fax 7 24 00

CITROËN empfiehlt TOTAL

www.citroen-c3.de

CITROËN

NICHTS BEWEGT SIE WIE EIN CITROËN



Klassentreffen in Brägel

55 Jahre nach der Einschulung im Jahre 1947 trafen sich am 21. September zehn von fünfzehn Schülern mit Partnern in der Gaststätte Südbeck „Fentken Schmidt“ in Brägel. Das Treffen war von Anni Nieberding (Mutter des ehemaligen Deutschen Meisters im Radrennen) und Klemens Schwabe (vielen Lohnern durch seinen jahrzehntelangen Polizeidienst in Lohne bekannt) vorbereitet worden.

Hierbei waren zwei Überraschungen mit eingeplant worden. So nahm der ehemalige „Junglehrer“ Hubert Riebelmann (stolze 81 Jahre alt und so fit wie seine ehemaligen Schüler und Schülerinnen) am Treffen teil. Nach dem Kaffeetrinken fuhr dann ein von drei Pferden gezogener, hochmoderner Planwagen

vor. Die Fahrt führte durch Brägel inkl. Industriegebiet, mit Stopp bei der ehemaligen Volksschule Brägel. Der zuletzt in Brägel wirkende Lehrer Günter Wellbrock gab einen ausführlichen Rückblick auf 40 Jahre Volksschule Brägel. Die Schulleiter waren: 1935 - 1945 Max Brämwig, 1945 - 1948 Heinrich Gier, 1948 - 1967 Josef Gerken, 1967 - 1975 Günter Wellbrock.

Eingeleitet wurde die Auflösung der Schule durch die Abschulung der Oberstufe 1965/66 nach Lohne, so dass nur die Unterstufe erhalten blieb, die dann unter dem Namen „Grundschule Brägel“ geführt wurde. 1975 wurde die Brägeler Schule, bei vielen unter Tränen, wie überall im Oldenburger Land, aufgelöst.

Das Treffen der Ehemaligen wurde danach in geselliger Runde in der Gaststätte Südbeck beendet. Alle waren froh sich wieder mal gesehen



Erschienen zu diesem Treffen waren, teilweise mit ihren Partnern und diese stellten sich gerne zum Gruppenfoto für den Lohner Wind: Anni Nieberding, Hildegard Sieve, Hilda Gerlach, Werner Völker, Werner Heitmann, Christel List, Heinz Uchtmann, Gerd Büscher, Herbert Kaufmann und Klemens Schwabe.

Münsterländische
VERSICHERUNGSVERMITTLUNG

Spitzenplatz für die LVM-Autoversicherung



Die Stiftung Warentest hat die Angebote von 82 Autoversicherern geprüft. Ergebnis: Nur neun Versicherer bieten besonders günstige Beiträge. Unter ihnen ist die LVM-Autoversicherung der einzige bundesweit tätige Anbieter mit Service vor Ort.

Clemens Meyer Vertretung der **LVM** Versicherungen

Versicherungsfachwirt
Niederdingstr. 24 - 49393 Lohne
Tel. (044 42) 12 35 - Fax 7 32 14

zu haben. Bedanken möchten sich die ehemaligen ABC Schützen und Partner bei Lehrer Hubert Riebelmann und Günter Wellbrock, bei dem Planwagenfahrer Clemens sowie bei Gerda Südbeck für die tolle Bewirtung (Kaffee, Kuchen und Abendessen waren „Spitze“). Am Treffen konnten folgende Schüler oder Schülerinnen nicht teilnehmen: Else Westerhoff - Kanada, Gertrud Stukenborg - Krankenhausaufenthalt, Hubert Siemer - Urlaubsreise, Hanno Bokern - anderer Termin, Werner Bokern - vor einigen Jahren leider verstorben.

Realschule Lohne knüpft weiter am Netz der Partnerschaft

Ganz einig waren sich die 24 Schülerinnen und Schüler der Realschule auf dem Weg nach Rixheim doch nicht, ob sie sich freuen soll-



Vermischtes: Schon am ersten Morgen gab es zwischen den Schülerinnen der Realschule Lohne und des Collège Capitaine Dreyfus keinerlei Berührungspunkte mehr. (Foto: Steinke)

ten, dass auf der Autobahn es sich immer wieder staute. Für die einen verzögerte sich damit der mit Bängen erwartete Kontakt mit einer fremden Familie, die manchen wie eine fremde Welt „drohte“. Andere dagegen konnten diesen Augenblick kaum herbeisehnen und wurden so immer nervöser, je länger die Fahrt dauerte.

Der nächste Morgen brachte es an den Tag, als die Lehrkräfte Christina Langosch und Maya Fröhlich nachforschten, dass alle ein gutes Zuhause bei ihren Partnerinnen und Partnern gefunden hatten, wenn auch hier und dort ein wenig Heimweh zwickte. Doch dafür konnten die Rixheimer wirklich nichts. Auf die Gäste war das Programm abgestimmt, dass die Deutschlehrerin am Collège Capi-

taine Dreyfus, Evelyne Rummelhard, in Zusammenarbeit mit ihren Kollegen Damien Foltzer und Christiane Steti sich ausgedacht hatte. Nach der ersten Nacht wurde das Collège vorgestellt, das sich vielerorts als Baustelle präsentierte. Eigentlich hätte alles zum Schuljahresbeginn fertig sein sollen. Derzeit werden die Bauarbeiten am offensichtlichsten auf dem zukünftigen Lehrerparkplatz.

Bis zum Mittagessen, das natürlich in der Kantine zusammen mit den Franzosen eingenommen wurde, ging es in den Unterricht. Während die einen im Physikunterricht keine Probleme hatten, merkten andere, dass sie längst noch nicht dem Französischunterricht folgen können. Logischerweise gab es beim Sport und in der Deutschstunde die geringsten Probleme abgesehen davon, dass die Konzentration in den 55-Minutenstunden sehr strapaziert wurde. Einen Blick auf die Partnerstadt und einen Überblick auf die Geschichte gab es zum Nachtsch, wobei Benoît Meyer aus dem Rathaus die Kommanderie vorstellte. - Selbst aktiv wurden die Lohner anschließend im Supermarkt, wo vor allem der gestückelte Haifisch deutlich machte, dass man sich im lukullischen Frankreich bewegte. Und da am Samstag das Wetter mitspielte, dauerte es nur ein wenig, ehe der letzte Nebelschleier verschwand und die Gruppe sich auf dem Ballon d'Alsace bei der Statue der Jungfrau von Orléans einfand, bevor das Mittagessen in einer sogenannten „Ferne auberge“ eingenommen wurde.

Damien Foltzer erwies sich am Nachmittag als einfühlsamer Führer durch die Stadt Belfort, die im übrigen erstmals auf dem Besichtigungsprogramm einer Realschulgruppe stand. Die Festung, vor allem aber der überdimensionale in den roten Sandstein gehauene Löwe beeindruckten. Dieses Riesentier, im übrigen das Symbol der Autofirma Peugeot, wurde durch den Bildhauer Bartholdi geschaffen, der auch die Freiheitsstatue in New York erstellt hatte. Nach einem Abstecher in ein modernes Museum ging es zurück nach Rixheim, wo sich schon viele auf „ihre“ Familie freuten. Da war es kein Wunder, dass für die meisten der Abschied am Sonntag Morgen viel zu früh kam. Doch die Freundschaft wird überwintern, denn - so verabredeten die Lehrkräfte - ab dem 14. Mai 2003 kommt es in Lohne zum Gegenbesuch.

Sie werden nicht seltener bremsen.
Aber sicherer.

S & J 011.1043 E



Außerhalb der gesetzlichen Ladenöffnungszeiten keine Beratung, kein Verkauf und keine Probefahrt.

Das Streben nach Perfektion hat einen Namen:
E-Klasse.

► Das elektrohydraulische Bremssystem SBC™ der neuen E-Klasse fühlt Feuchtigkeit, Kurven und rutschige Untergründe und verteilt die Bremskraft optimal auf alle vier Räder. Und auch das Gaspedal denkt mit: Es stellt sich automatisch auf Ihre Fahrweise ein.

Erleben Sie es selbst bei einer Probefahrt. Wir freuen uns auf Ihren Besuch.



Mercedes-Benz

Menke
Mercedes-Benz Vertragswerkstatt
der DaimlerChrysler AG

Langweger Straße 2
49393 Lohne
Telefon 0 44 42/92 29-0

15 Jahre Städtepartnerschaft Lohne - Rixheim

Alte Freundschaften pflegen und neue Freundschaften schließen

Unter diesem Motto könnte die Fahrt einer Delegation aus Lohne stehen, die sich am Morgen des 27. September 2002 auf den Weg zur Partnerstadt nach Rixheim machte. Von den 44 Lohnern, die sich auf den Weg zur Feier der 15-jährigen Partnerschaft machten, sind nur sehr wenige die zum ersten Mal dabei sind, um diese Partnerschaft kennen zu lernen und aktiv mit zu gestalten. 15 Jahre in denen zwischen vielen Vereinen wie Feuerwehr, Schützenverein, Chöre, Heimatverein, Sportvereine, Schulen, aber vor allem Menschen auf beiden Seiten, Freundschaften entstanden sind und regelmäßig gepflegt werden. Die Bestrebungen auf beiden Seiten sind, immer mehr Menschen für diese positive und beglückende Partnerschaft zu gewinnen. Denn wer einmal diese Freude und Wärme der Menschen in Rixheim erfahren hat, wenn man als Gast zu ihnen kommt, oder sie nach Lohne kommen, der wird immer wieder bereit für diese Partnerschaft sein.

Nach der Ankunft in Rixheim wurde die Delegation herzlich von Bürgermeister Bernard Hanser, dem Partnerschaftsbeauftragten Etienne Gafanesch und vielen Bürgern Rixheims im Rathaus mit Wein und Gugelhupf (ein Kuchen) begrüßt. Nach kurzen Begrüßungsworten ging es für alle Teilnehmer, wie schon für die 23 Schüler/innen der Realschule am Vortag, zu den

Gastfamilien. Hier wurde durch viele Gespräche die Nacht schon recht kurz.

Am nächsten Morgen konnte sich die Delegation aus Lohne von der Umsetzung der Visionen der Rixheimer überzeugen. Es wurden zwei Mamutprojekte (das Centre Integre gleich einer Art Kulturzentrum und ein Freizeitbad welches mit den Nachbargemeinden gemeinsam gebaut wird) besichtigt, die noch in der Entstehung sind. Über diese Projekte wird der Lohner Wind in einer späteren Ausgabe gesondert berichten. Den Nachmittag, der wieder in den Gastfamilien verbracht wurde nutzten einige um mit ihren Gastfamilien die nähere Umgebung von Rixheim zu erkunden. So gab es Ausflüge in die Vogesen, das Gegenstück des Schwarzwaldes, wo bereits ab einer Höhe von 1000 Metern Schnee lag man aber trotzdem bei strahlendem Sonnenschein die Ruhe genießen konnte. Es wurde auch der Hartmannswillerkopf, eine Gedenkstätte der 30000 Gefallenen des Krieges von 1914 bis 1918 besucht, wo Heinrich Büscherhoff, von den Rixheimern nur liebevoll Henri genannt, als erster Zivilist seiner Familie zu Besuch war. Ebenso standen Ausflüge in die Weingebiete des Elsass und die Städte Colmar und Mulhouse an.

Am Abend dann die Feierlichkeiten zum 15. Jubiläumsfest der



Partnerschaft mit einem Vier-Gänge-Menü. Hierzu sang der Chor mit Präsidentin Veronique Roge unter der Leitung von Bruno Rufenach. Als besonderer Ehren-gast des Abends zählte sicherlich Pierre Braun, der 1987 mit Helmut Göttke-Krogmann, dem heutigen Ehrenbürgers Lohnes, die Partnerschaftvereinbarungen unterschrieben hatte. Zwischen den Tänzen die von einer Zwei-Mann Band begleitet wurde, gab es kurze Einlagen z. B. von H. G. Niesel und Werner Steinke. Ebenso ließen es sich die Lohner nicht nehmen, als Dank für den schönen

Abend das Lohner Lied, unter der Begleitung von Clemens Rießelmann am Keyboard, zu singen. Bis in die frühen Morgenstunden, man hörte von einer Gruppe bis 6.00 Uhr, wurde weiter gemeinsam gesungen, unterhalten und guter Wein getrunken. Der

Lohner Wind dankt besonders den Familien Roland und Marie Therese Allheilig und Maurice und Veronique Roge für ihre gastfreundliche Aufnahme und Betreuung, aber auch allen Rixheimern an der Spitze den Familien Hanser und Gafanesch. Wenn man mit Freunden aus der Partnerschaft so gut und herzlichst zusammenarbeitet, sollte diese Partnerschaft, die von Menschen gelebt und nicht von Einrichtungen oder Institutionen vorgegeben wird, noch viele Jahre aktiv mit Leben gefüllt sein. Um mit den Worten des Bürgermeisters Hanser und des Partnerschaftsbeauftragten Gafanesch abschließend zu zitieren: Es lebe Frankreich, es lebe Deutschland, es lebe Rixheim, es lebe Lohne. Die Abfahrt der Lohner Schüler erfolgte um 9.00 Uhr und der

Delegation um 11.30 Uhr von Rixheim. Unter einigen Abschiedstränen, dem Winken vieler Tücher und dem Versprechen baldiger gegenseitiger Besuche machte man sich auf den Weg Richtung Lohne wo die Fahrt der erschöpften, aber glücklichen Teilnehmer um 20.30 Uhr endete. Der Dank aller Teilnehmer, die die Möglichkeit erhalten hatten an den Jubiläumsfeierlichkeiten teilzunehmen, galt der Stadt Lohne, an der Spitze mit Bürgermeister H. G. Niesel und Frau Wilkens die alles so hervorragend geplant und vorbereitet hatten.



Behrens MAKLERBÜRO GMBH

PREISWERTER VERSICHERUNGSSCHUTZ

Gerhard Zielasko
Versicherungsfachmann BWV



... rufen Sie mich an!

Lohne **92 12 66**

Top-Shop

Direct

**Jetzt auch
in Lohne**

**Im Gleisbogen 10
(Nähe Familia)**

Öffnungszeiten:

Montag, Dienstag, Mittwoch,
Donnerstag: 14.00-18.00 Uhr
Freitag: 10.00-18.00 Uhr
Samstag: 10.00-14.00 Uhr

Lohnensien

Marianne und Bernd von Lehmden feierten Silberhochzeit

Urkunde für Schellohner Bürgerschaft verliehen



Am Vulhopsweg in Schellohne wurde im Hause von Lehmden Silberhochzeit gefeiert. Bernd und Marianne von Lehmden, geborene Südkamp, starteten den Festtag mit einem Gottesdienst in der Pfarrkirche St. Gertrud mit Zelebrant Prälat Antonius Busch, der die beiden vor 25 Jahren traute. Eine besondere Überraschung hatten sich hiernach die Nachbarn für Marianne und Bernd ausgedacht: mit einem bunt geschmückten Fahrradkorso geleiteten sie

das Jubelpaar durch die Stadt bis zur Gaststätte Göttke. Im Laufe des bunten Festprogrammes - nach einem phantastischen Abendessen - gab es speziell für Bernd von Lehmden eine besondere Ehrung: nach 25 Jahren „Kofe-burschaft“ wurde ihm aus der Hand der stellv. Bürgermeisterin Elsbeth Schlärman und von „Ortsbürgermeister“ Albert Holzenkamp mit einer Urkunde die Schellohner Bürgerschaft auf Lebzeiten ausgesprochen

Frauengemeinschaft St. Gertrud



Mit den Fahrrädern unterwegs nach Dinklage war die Frauengemeinschaft St. Gertrud Lohne. Die 58 Frauen radelten bei herrlichem Wetter bis zum Dinklager Kloster, wo sie sich im Klostercafé mit Kaffee und selbstgebackenen Kuchen gestärkt haben. Der Rückweg nach Lohne führte durch den Antoniuswald.



Da kommt große Waldschleicherfreude auf: Beim 13. Oelder Stadtlauf gewann die Gruppe um Cheschleicher Alexander Wunsch (hinten rechts) souverän den dritten Platz mit diesem großen Team in der Mannschaftswertung. (Foto: Steinke)

Clemens Nordlohne

Inh. Josef Kreymborg



Sanitär
Heizung
Klempnerei

Bleichstraße 1 • 49393 LOHNE






Tel. 0 44 42 / 92 10 37
Fax 0 44 42 / 92 10 39

Lackier- und Restaurationsbetrieb



Heinrich Bröring

Gewerbering 4 a
49393 Lohne
Telefon 0 44 42/7 23 60

-  Qualitätslackierungen
-  Karosserieinstandsetzung u. Restauration
-  Karosserieteile-Fertigung
-  TÜV-Vorbereitung und -Abnahme
-  Hol- und Bring-Service



Fun-Castle Spielparadies eröffnet

Am Tag der Deutschen Einheit eröffnete, nach nur viermonatiger Bauzeit, das Spielparadies Fun-Castle im Industriegebiet „Han-

salinie“. Bereits zwei Tage vorher konnten sich Freunde und Bekannte, sowie auch die am Bau beteiligten Handwerker, mit ihren



Der Pfarrer von Brockdorf bei der Einsegnung des Fun-Castle Spielparadieses (Foto: regiotv)

Kindern davon überzeugen wie viel Freude das neue Spielparadies bei Groß und Klein auslösen kann. Das Fun-Castle Spielparadies ist der größte Indoor Spielplatz Niedersachsens. Auf fast 2000 Quadratmetern Spielfläche können große und kleine Kinder tolle Stunden erleben und sich so richtig austoben. Dieses probierte auch der erste stellv. Bürgermeister Hans Diekmann und der Liegenschaftsamtseiter Manfred

Schilling mit sichtbarer Freude aus. Der Spielturn, immerhin der größte seiner Art in Europa, und viele weitere Spielgeräte und eine auf jeden Geschmack abgestimmte Gastronomie warten auf den spielfreudigen Gast. Zwischen 800 und 1000 Gäste können das Spielparadies gleichzeitig nutzen. Das Fun-Castle ist täglich von 14.00 Uhr - 19.00 Uhr geöffnet; an Sonn- und Feiertagen von 10.00 Uhr bis 19.00 Uhr.



Heimatverein Lohne e.V.

„Südlohner Moorblick“ der Bevölkerung übergeben

Mit einer kleinen offiziellen Feier wurde die Aussichtsplattform am Südlohner Pickerweg der Öffentlichkeit übergeben.



Die Aussichtsplattform am Südlohner Pickerweg als Treffpunkt für Radfahrer und Wanderer

Neuordnung 1945 - eine Stunde Null?

Am Montag, dem 21. Oktober, lädt der Heimatverein Lohne zur Eröffnung des Winter-Vortragsprogramms um 19.00 Uhr ins Industrie Museum Lohne ein. Prof. Dr. Joachim Kuropka von der Hochschule Vechta referiert zur Fragestellung, wie weit das Jahr 1945 für die Region Süddoldeburg eine Stunde Null bedeutet. Prof. Dr. Kuropka, der als ausgewiesener Kenner der Materie viele Veröffentlichungen zu dieser geschichtlichen Epoche auf den Weg gebracht hat, hofft, dass nach dem Referat in einer Gesprächsrunde durch Zeitzeugen weitere Forschungsanregungen möglich werden. Alle Interessierten sind eingeladen, ein Eintritt wird nicht erhoben.

Veranstaltungen des Heimatvereins im Oktober/November:

Sonntag, 20. 10. 02, 19.00 Uhr
Lichterfest im Löhner Stadtpark
Parkplatz St. Josef, Lohne

Montag, 21. 10. 02, 19.00 Uhr
„Neuordnung 1945 - eine Stunde Null?“ Industrie Museum Lohne

Sonntag, 17. 11. u. 8. 12. 02,
14.00 - 16.00 Uhr, Öffnung des
Löhner Aussichtsturms durch den
Heimatverein

Montag, 18. 11. 02, 19.00 Uhr,
Plattdeutscher Vortrag durch
Theo von Garrel, Augustfehn.
Industrie Museum Lohne, Eintritt frei

Dieter Meyer von der Ortsgruppe Südlohne im Heimatverein begrüßte in seiner Rede den Bürgermeister Hans Georg Niesel, den Vertreter des Heimatvereins Benno Dräger und den Vertreter des Nabu, Christof Beck. Besonders freute ihn, dass so viele Nachbarn dieses Bauwerkes erschienen waren.

Auf Anregung der Ortsgruppe Südlohne wurde in Zusammenarbeit mit der Stadt Lohne, Gregor Rabe, dieses Bauwerk konzipiert. Erstellt hat es die Integrationswerkstatt des Ludgeruswerkes unter der Leitung von Kurt Dötman.

Lichterfest im Löhner Stadtpark

Stauende Kinderaugen wird es wieder am Sonntag, dem 20. Oktober 2002, geben, wenn Feuerwehr, THW, Stadtkapelle und Heimatverein wieder das traditionelle Lichterfest ausrichten. Treffpunkt für den Laternenumzug ist wieder der Parkplatz vor der Kirche St. Josef um 19.00 Uhr. Von dort führt die Jungfeuerwehr den Zug unter den Klängen der Stadtkapelle in den Stadtpark, wo nach einer kurzen Begrüßung durch den Heimatverein und den Bürgermeister das Lichterfest mit bengalischer Beleuchtung der Teiche und mit einem Feuerwerk gefeiert wird.



Ein Teil der Anwesenden mit Bürgermeister Hans Georg Niesel nach der Enthüllung des „Südlohner Moorblicks“

Die Aussichtsplattform am Südlohner Pickerweg ermöglicht einen großartigen Blick über das Südlohner Moor bis nach Goldenstedt, Diepholz und Damme. Der Turm lädt Schulklassen, Radwanderer und Fußgänger zu einer beschaulichen Rast ein.

Dieter Meyer und Hans-Georg Niesel enthüllten das von Kurt Dötman

geschnitzte Eichenbrett mit dem Namen „Südlohner Moorblick“. Damit hat die Plattform einen Namen erhalten, der den Standort und die Funktion beschreibt.

Im Anschluss an den offiziellen Teil wurde die Namensgebung bei Grillwürsten, Bier und Honigschnaps bis in die Dunkelheit gefeiert.

... ab sofort nur bei uns im Direktverkauf:

**Markenbatterien vom Erstausrüster
FIAMM und BÄREN und natürlich unsere
bekannte TURBO START-Batterie**

preisgünstig - praktisch - gut

**FIAMM
AUTOMOTIVE
BATTERIES
GMBH**

49393 Lohne
Brägeler Ring 24
Gewerbegebiet Brägel
Telefon 0 44 42/92 25 30
Telefax 0 44 42/92 25 88

Mo. - Fr. 8.00 - 17.00 Uhr



Münsterländische
VERSICHERUNGSVERMITTLUNG

**Spitzenplatz für die LVM-
Autoversicherung**



Die Stiftung Warentest hat die Angebote von 82 Autoversicherern geprüft. Ergebnis: Nur neun Versicherer bieten besonders günstige Beiträge. Unter ihnen ist die LVM-Autoversicherung der einzige bundesweit tätige Anbieter mit Service vor Ort.

**Clemens
Meyer**



Versicherungsfachwirt
Niederdingstr. 24 - 49393 Lohne
Tel. (0 44 42) 12 35 - Fax 7 32 14

Shell Thermo-Sortiment.

Das richtige Heizöl für Ihre Heizungsanlage.

Shell Thermo -

die bewährte Qualität für Ihre Ölheizung.

Shell Thermo Premium -

das leistungsstarke Heizöl mit Empfehlung.

Shell Thermo Eco-Ultra -

die Heizöl Spitzenqualität mit vielen Pluspunkten.

Mehr Information:

Renz Mineralölhandel GmbH & Co. KG

Shell Direct Partner

Im Gleisbogen 8

49393 Lohne

Tel.: 0 44 42/32 05 + 21 83

Fax: 0 44 42/7 28 48

e-mail: info@renz-mineraloele.de

Internet: www.renz-mineraloele.de



Helfer in schweren Stunden

Wer einen lieben Menschen verloren hat, reagiert mit Schmerz, Trauer und Erschütterung. Die Trauer ist eine natürliche Reaktion und die Antwort auf einen schweren Verlust. Sie ist aber auch der Weg, um sich zu verabschieden, um die veränderte Lebenssituation anzunehmen und eine neue Lebensperspektive zu entwickeln. Wie Betroffene mit dem Gefühl der Trauer umgehen, ist sehr unterschiedlich. Jeder erlebt Trauer auf seine Weise und geht seinen eigenen Weg. Für die meisten Menschen ist es wichtig und hilfreich, sich über den Verlust und die damit verbundenen Gefühle auszusprechen. Andere hingegen möchten sich lieber zurückziehen. Es ist möglich, dass man sich in der eigenen Trauer gefangen fühlt und keinen Ausweg mehr sieht oder dass man keinen geeigneten Gesprächspartner, dem man sich anvertrauen mag, findet. Viele trauernde Menschen erleben immer wieder, dass Familie, Freunde oder Berufssituation es ihnen unmöglich machen, angemessen mit ihrer Trauer umzugehen. Die Zeit der Trauer kann Monate oder Jahre andauern, und die Erinnerung an den Verlust eines lieben Mitmenschen, kann ein Leben lang schmerzen.

Die Trauer allein zu bewältigen, gelingt vielen nicht immer. In dieser Situation ist es wichtig, sich Rat und

Hilfe in Selbsthilfegruppen oder in von Professionellen angeleiteten Trauergruppen zu holen. Denn es gibt auch Menschen, die aus eigenem Erleben den Schmerz des Verlustes eines Nahestehenden kennen. Auch Gespräche mit Beratern, Seelsorgern oder Therapeuten können dabei unterstützen, mit der Trauer umzugehen und einen Weg zu deren Bewältigung eröffnen. Es ist verständlich, dass die Frage, wann eigentlich das Sterben beginnt, von Patienten und Angehörigen manchmal bis zur buchstäblich letzten Lebensminute verdrängt wird. Alle

in der Betreuung von Schwerstkranken erfahrenen Menschen sind sich heute darüber einig, dass Patienten ein angemessenes Maß an Wissen über ihren Zustand benötigen. Sie müssen nicht unbedingt die ganze Wahrheit kennen, ihnen sollte aber auf jeden Fall ehrliche Antwort gegeben werden, soweit sie danach fragen. Jeder Mensch hat Hoffnung auf Lebensverlängerung, solange er lebt. Manchmal kann sich diese Hoffnung wandeln in eine Hoffnung auf ein würdevolles Lebensende und einen



respektvollen Umgang der Umwelt mit dem Tod. Darauf sind allerdings nur sehr wenige Menschen und ihre Angehörigen vorbereitet.



Beerdigungsinstitut

Zerhusen

Erledigung aller Formalitäten

49393 Lohne, Bramlagestraße 2

Telefon (04442) **92 10 10**

www.zerhusen-bestattungen.de



Steinmetzbetrieb und Bildhauerei

JOSEF DIERKES

Lohne · Nähe Bahnhof · Telefon 04442/1359

Großes Lager in neuzeitlichen Grabsteinen



- Naturstein
- Sandstein
- Bronze-Artikel
- Nachschriften
- figürlich Arbeiten

Altkleider- und Papieraktion am 12. Oktober 2002

Die traditionelle Kleider- und Altpapieraktion der Kolpingfamilie St. Josef Lohne e.V. findet am Samstag, 12. Oktober 2002, statt.

Gesammelt werden alte Textilien,

Kleidungsstücke, Woll- und Stricksachen, Schuhe paarweise verschnürt sowie Altpapier und Verkaufspappe.

Altkleidertüten sind in allen Banken im gesamten Stadtge-

biet ausgelegt. Die Bevölkerung wird gebeten, das Sammelgut getrennt bis 09.00 Uhr im Stadtgebiet und in den Bauernschaften an den Straßenrand zu legen. Die Altkleider sollten

in Säcke verpackt, während das Altpapier gebündelt oder in Kartons abgeholt wird.

Kolping bittet darum, darauf zu achten, dass die Altkleider, die für die Wiederverwertung bestimmt sind, nicht in die Hände von sogenannten "Lumpenhäusern" geraten, die schon vor dem offiziellen Beginn der Aktion durch die Straßen fahren und sich das Sammelgut unrechtmäßig aneignen.

Der Erlös der Sammlung kommt der Bildungsarbeit der Vereine und caritativen Zwecken zugute.

Sollten die Altmaterialien bis 15.00 Uhr nicht abgeholt worden sein oder Fragen zu klären sein, wird gebeten, sich unter der Rufnummer 04442/925270 zu melden. Die Helfer treffen sich am Aktionstag um 08.30 Uhr bei der Rohstoffverarbeitung Trimpe in Nordlohne, Zur Mark 11-13.

Pflegen und Geborgenheit geben

St.-Elisabeth-Haus Lohne

Altenwohn- und Pflegeheim

Marienstraße 4 • 49393 Lohne • Tel. Zentrale: 04442/81-7000 • Fax: 04442/81-7011

- | | |
|-------------------------|--------------------------|
| ■ Tagespflege | ■ Allgemeine Altenpflege |
| ■ Kurzzeitpflege | ■ Betreutes Wohnen |
| ■ Rehabilitationspflege | ■ Offene Altenhilfe |

Sozialstation Lohne

Ambulante Kranken-, Alten- und Familienpflege

Marienstraße 6a • 49393 Lohne • Tel. tagsüber 04442/921420
Fax 04442/921422 • Tel. nachts + sonn- und feiertags 04442/81-0

- | | |
|--|----------------------------------|
| ■ Häusliche Kranken- und Behandlungspflege | ■ Ambulante Hospizhilfe |
| ■ Häusliche Altenpflege | ■ Tag- und Nachtbetreuung |
| ■ Haus- und Familienpflege | ■ Sozialberatung, Pflegeberatung |
| | ■ Projekt Tagesmütter |



Garten- und Gräbergestaltung im Herbst

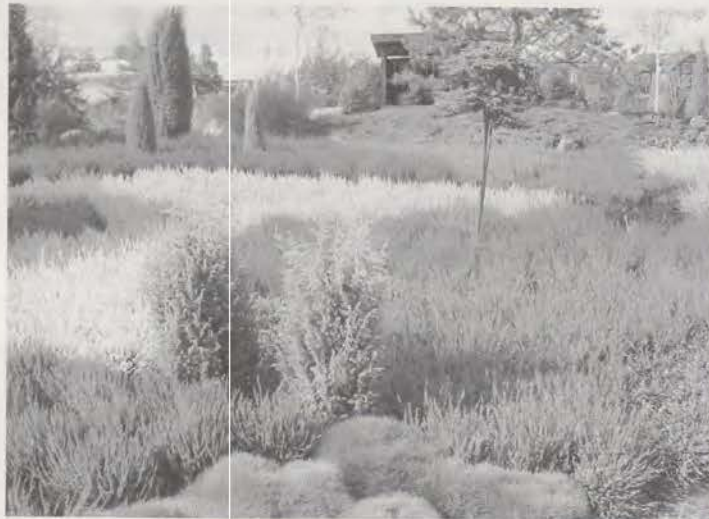
Der Indian Summer kommt: in Ihren Garten

Sobald die Tage jetzt kürzer und immer kälter werden beginnen die Pflanzen, die Inhaltsstoffe ihrer Blätter in einzelne Bestandteile zu zerlegen. Das Blattgrün und die energiereiche Stärke wird in Holz, Stämmen und Wurzeln eingelagert. In den Blättern bleiben die für unser Auge sichtbaren roten und gelben Farbstoffe zurück.

Sonnige Standorte bringen die Farben stärker zum Leuchten als halbschattige. An Schattenplätzen verblassen sie. Auf kalkreichen Böden ist das Feuerwerk schwächer als auf sauren. Nicht nur der Gehölzgarten ist jetzt wie verzaubert. Im Staudenbeet sorgen Schaumblüte und Storchschnabel für farbenfrohen Bodenpelz. Der wilde Wein hinterlässt jetzt seine wunderschöne, feuerrote Visitenkarte.

Für so manchen Gartenbesitzer bedeutet es jetzt, nach dem Rasenmähen zum Fächerbesen zu greifen und das Laub aufharken, denn viele Rasenmäher lassen die Blätter auf dem gemähten Rasen liegen. Laub verrottet zwar irgendwann, aber bis dahin dürfte der Rasen unter den Blättern abgestorben

sein. Im Winter spielt sich das Rasenwachstum unterirdisch ab. Das Wurzelwachstum darf nicht unterschätzt werden, denn nur so kann sich die Grasnarbe verdichten. Ein dichter Gartenrasen ist nicht nur strapazierfähig, er unterdrückt auch die Unkrautbildung. Für ein gesundes Wurzelwachstum muss



aber auch etwas getan werden: die Wurzeln müssen mit Wasser, Sauerstoff und Nährstoffen versorgt werden. Ein dichter Laubteppich verhindert, dass Regen- oder Tauwasser zügig in den Boden gelangen kann. Also Laub aufharken. Dies kann, je nach Baumbestand, zu

einem über Wochen anhaltenden mühseligen Geschäft werden. Rasenmäher mit einem leistungsstarken Fangsystem werden daher im Herbst nicht nur zum Rasenmähen, sondern vornehmlich zum Laubaufsaugen eingesetzt. Für Zimmerpflanzen bedeutet der Winter eine harte Zeit: Es gibt wenig Licht und die Heizungsluft ist knochentrocken. Deshalb sollte

wieder Licht weg. Im Ernstfall hilft bei besonders lichtungsrigen Grünzeug künstliches Pflanzenlicht. Ficus benjamina, Hibiskus, Passionsblume und Asparagus falcatus zählen zu den Lichtsüchtigen.

Wenn eine Pflanze mickrig wird, hilft zusätzliches Gießen wenig. Das Mehrwasser sorgt für Sauerstoffmangel an den Wurzeln. Folge: Die unteren Blätter werden gelb und schließlich stirbt der Pflanzling. Auch mehr Dünger hilft nicht mehr. Die Blattmasse wird dadurch weich und krankheitsanfällig.



Hundesalon

Maiken Kritzky

anerkannte Hundefachpflegerin
Seit über 10 Jahren erfolgreich tätig

- fachgerechtes Handtrimming aller Terrierassen
- standardgerechte Ausstellungsschuren

Tel. Anmeldung 0 44 41/8 37 57



Es ist
Pflanzzeit für:

Freiland-Stiefmütterchen Kiste 20 Stück **5,00 €**

F 1 Stiefmütterchen
die mit der großen Blüte (ab 20 Stück) Stück **0,40 €**

Hornveilchen 12 Stück **6,00 €**

Sommerheide (Callunen) Stück **1,25 €**

die Knospenblüher, tolle Pflanzen 10 Stück **11,00 €**

... sowie winterharte Chrysanthemen,
Efeu, Koniferen u.v.m.

Gärtnerei
und Floristik
Am Waldbad
Inh. Claus Citzler

Am Waldbad 9
49393 Lohne
Telefon
0 44 42 / 15 29

Gartenbau

Middendorf

- Blumenhaus
- moderne Floristik -
- Gärtnerei
- Baumschulpflanzen
- Gartengestaltung
- Pflasterungen
- auch Naturstein -

Von der Planung bis zur Vollendung aus Meisterhand.
Beratung auch direkt in Ihrem Garten.

49393 Lohne - Am Grevingsberg - Telefon 0 44 42 / 36 24

Rund um den Lohner Aussichtsturm

Internationales Rad-Querfeldeinrennen am 20. Oktober

Das internationale Rad-Querfeldeinrennen in Lohne ist in Deutschland und im benachbarten Ausland längst ein Begriff. Als die Gebrüder Hannover im Juni in Groningen bei einem Straßenrennen starteten, erkundigten sich bereits einige Holländer nach dem Crossrennen am Aussichtsturm. Es ist also in diesem Jahr mit einem starken Aufgebot aus dem Tulpenland zu rechnen. Auch wenn es noch früh in der Querfeldeinsaison ist – Lohne ist nach Berlin das zweite Rennen in der Saison 2002/03 in Deutschland – werden erfahrungsgemäß auch viele deutsche Spitzenfahrer am Start sein, wozu auch einige RSG Fahrer zu rechnen sind.

Die Plätze fünf (Sebastian Hannover - U23), sechs (Ulrike Hannover - Frauen) und 2mal neun (Thomas Asbrede - Junioren und Thomas Hannover - Elite) bei der Deutschen Meisterschaft 2002 sprechen für sich. Ob das fantastische und bisher einmalige Ergebnis in der Elite-Klasse mit den Plätzen 1 - 3 von Henning Jaecks, Sebastian und Thomas Hannover von 2001 zu wiederholen

ist bleibt fraglich. Es ist aber bemerkenswert, mit welchen Leistungen die RSG Akteure immer wieder das heimische Publikum begeistern.

Keine Frage, auch in diesem Jahr ist hervorragender Querfeldeinsport angesagt. Von der Radsportgemeinschaft Lohne-Vechta werden mindestens 7 Fahrerinnen und Fahrer dabei sein. In der Jugendklasse sind es Jochen Göttke-Krogmann und Alen Sumaher, bei den Senioren Ulrich Pulsfort, bei den Frauen Ulrike Hannover und im Eliterennen der Männer und U 23 sind es Thomas Asbrede, Thomas und Sebastian Hannover, sowie der EX-RSGer Henning Jaecks der für das Team Lamonta startet.

Wer mit Radsport nichts am Hut hat, sollte trotzdem mal vorbeischaun. Am Aussichtsturm wird harter und spannender Spitzensport geboten und Deutschlands Top-Sprecher Hans-Dieter Buthmann aus Bremen liefert dazu die entsprechenden fachkundigen Informationen.

Für die Stärkung zwischendurch hält der Veranstalter leckeren Kuchen und Kaffee bereit.



Der Anstieg zum Aussichtsturm - für die Zuschauer ein hochinteressanter Platz, für die Fahrerinnen und Fahrer eine der härtesten Passagen auf dem 1,6 km Rundkurs.

Der Eintritt ist frei. Jeder darf aber freiwillig für das Programmheft einen Obolus entrichten.

Programmablauf:

Rennen 1: **U 15** - Start: 12.30 Uhr (Preis des Schuh- und Sporthauses Buschmann)

Rennen 2: **Senioren** - Start: 13.00 Uhr (Preis der IG Metall)

Rennen 3: **Frauen** - Start: 13.01 Uhr

(Preis der Gaststätte zur Mühle „Essen & Trinken bei Stratmann“)
Rennen 4: **Jugend U 17** - Start: ca. 13.40 Uhr (Preis der Firma Pöppelmann)

Rennen 5: **Junioren U 19** - Start: ca. 14.30 Uhr (Preis der Firma J+H Fahling)

Rennen 6: **Elite / U 23** - Start: ca. 15.30 Uhr (Preis der Stadt Lohne)

Buchhandlung Rießelmann übergibt Gewinne



In der Buchhandlung Rießelmann wurde zum Schulanfang ein Gewinnspiel durchgeführt, das mit einer sehr guten Beteiligung durchgeführt wurde. Den Gewinnern wurden jetzt die Preise übergeben. Der Hauptgewinn 1 Mountain Bike hat Marius Lahrman aus Steinfeld gewonnen. Die weiteren Gewinne erhielten: je 1 Stereo-Compact-Anlage an Felix Winkel, Laura Moll, Tessa Börgerding, Jannik Schneppe (nicht anwesend) alle aus Lohne und Niklas Bockhorst aus Dinklage; je 1 Datenbank an Michael Anten, Lohne und Johannes kl. Moormann, Steinfeld. Allen Gewinnern unseren herzlichen Glückwunsch vom gesamten Rießelmann-Team.

— Gregor —

KREYMBORG

GmbH

Heizung • Sanitär

In der Bergmark 29 • Tel. 0 44 42 / 92 13 37
49393 LOHNE

Klassentreffen der Lohner Knabenschule

1952 - 2002 - Fünfzig Jahre nach ihrer Schulentlassung trafen sich am Samstag, dem 07. September 2002, ehemalige Schüler der Lohner Knabenschule zum Wiedersehen. Am Nachmittag traf man sich zur gemütlichen Kaffeetafel bei Göttke in Schellohne. Schon hier fanden vielfältige Gespräche statt, bevor man sich

zum gemeinsamen Gruppenfoto aufstellte. Der schöne Tag und der gemütliche Abend wurde von Walter Runnebom und Alfred Sieve organisiert. Wer die Namen unter dem Bild liest, wird sich denken können, dass auch einige gelungene Streiche zu den ausgetauschten Anekdoten aus der Schulzeit dazu gehörten.



v.l.: Alfred Sieve, Albert Lamping, Josef Siewe, Emil Lohmann, Paul Hesseding, Bernhard Arlinghaus, Franz Hartmann, Hermann Diekmann, Heinrich Ruholl, Alois Borgerding, Clemens Brämswig, Herrmann Dammann, Rudolf Eckhoff, Walter Runnebom, Franz Rießelmann, Clemens Schröder, Günther Zumbärgel, Hermann Mönnich, Erwin Sieverding, Josef Fahling, August Stolte und Helmut Macke.



JURDZIK BEDACHUNG GmbH

Geschäftsführer Franz Deux · Dachdeckermeister

- Ziegeldach
- Flachdach
- Dachsanierung

Hirschweg 3 · 49393 Lohne

Telefon 0 44 42 / 64 81

Telefax 0 44 42 / 23 49

Gewinner des Glücksraddrehen fahren nach Thüle

Die 35 Gewinner des Glücksraddrehen auf dem Kinderschützenfest 2002 fahren unter Begleitung der beiden Kinderbetreuer des Schützenvereins Lohne von 1608, Werner Tinnemann und Günther Woithe zum Tier- und Freizeitpark nach Thüle.

Mit diesem Tag wurde wieder einmal ganz deutlich, der Schützenverein Lohne setzt sich für Nachwuchs ein. Die Kinderväter, die Majore Werner Tinnemann und Günther Woithe, hatten im Vorfeld alles für einen hervorragenden Tag in Thüle gerichtet. Sogar mit Petrus hatte man gesprochen und so war das Wetter exzellent zum Spielen und Toben.

Pünktlich um 11.00 Uhr war Abfahrt vom Busbahnhof. Präsident Walter Meyer, der im vor-



hergehenden Jahr auch als Betreuer mitgefahren war, ließ es sich nicht nehmen alle Kinder und Betreuer zu verabschieden und ihnen einen schönen Tag zu wünschen.

Die Betreuer die die „Kindermajore“ für diesen Tag gewinnen konnten waren: Monika Tinnemann, Yvonne Schnieders, Mike Tinnemann, Gabi Harms-Zerhusen, Ewald Emken, Christian Varelmann, Dirk Fischer, Elisabeth Riebelmann und Vorstandsmitglied Otmar Riebelmann. Den Bus von der Fa. Schomaker lenkte sicher und gekonnt Fahrer Heiner Diekstatt vom Stab des Schützenvereins. Unter den Kindern war auch das Kinderkönigspaar Lena Riebelmann und Hannes Achterberg, die wie die anderen Kinder viel Spaß und Freude an diesem Tag hatten und dieses auch durch das Leuchten in ihren Augen und durch so manches Danke schön zum Ausdruck brachten.

Als Resümee des Tages könnte man ziehen: Ein von den Kindervätern super vorbereiteter



Alle Kinder und ihre Betreuer grüßen - wie zum Schützenfest „die Berittenen“, Heiner Diekstatt vom Stab diesmal auf einem neuen Pferd

Tag an dem für Essen, Trinken und Schlickern absolut ausreichend gesorgt war. Der Tierpark war zwar wenig besucht aber die Spielgeräte waren dauerbelagert. Zum Ende des Tages waren alle Kinder müde, was man an der Stille im Bus auf der Rückfahrt merkte, aber auf Nachfrage bestätigten alle Kinder dass sie einen tollen Tag erlebt hatten und im nächsten Jahr alle wieder mit wollen. Um 18.00 Uhr konnten alle

Kinder wieder gesund und glücklich an die Eltern in Lohne übergeben werden.

Somit konnte wieder ein Termin veranstaltet werden der den sozialen Gedanken des Schützenvereins Lohne von 1608 weiter trägt und nur durch das ehrenamtliche Engagement aller Beteiligten möglich war. In diesem Gedanken gilt ein besonderer Dank den beiden „Kindervätern“ Werner Tinnemann und Günther Woithe.

Bürgermeister H. G. Niesel gehorcht Computerstimme

Mit einer eher als blechernd zu bezeichnenden Stimme erhält H. G. Niesel und die anderen Kursteilnehmer Anweisungen wie „Elektroden aufkleben“ und „Stecker einstecken“. Alle Teilnehmer kommen diesen Anweisungen gerne nach, denn alle wollen ausprobieren was Lohne, als erste Stadt im Landkreis, mit Hilfe der Björn Steiger Stiftung, für etwa 4000 € angeschafft hat. Die Björn Steiger Stiftung gründete der Vater des 1969 verunfallten Björn Steiger der durch die damals mit einer Stunde normale

Verzögerung eintreffenden Krankenwagen, leider verstarb. Der Erfolg der Björn Steiger Stiftung basiert von Anfang an auf der Grundlage einer klaren Systemstrategie. Mängel aufdecken - Lösungsvorschläge erarbeiten - Kosten ermitteln - Umsetzung durch Anschubfinanzierung realisieren.

So war das Ziel für die Wiederbelebungsbesserung klar gestellt. Möglichst viele Geräte so genannte Defibrillatoren über das Bundesgebiet verteilen, mit den Herstellern solcher Geräte spre-

chen um einfache und günstige aber leistungsstarke Geräte zu produzieren. Diese Geräte den Kommunen und anderen öffentlichen Einrichtungen anbieten und mit finanzieren, Hilfsorganisationen ansprechen, die Laienhelfer an diesen Geräten ausbilden und Umgang zu üben.

Die Stadt Lohne hat jetzt erstmals solche Geräte für das Hallen- und Waldbad und das Rathaus angeschafft, die helfen sollen, im Falle des plötzlichen Herzversagens Hilfe leisten zu können. Immerhin 130000 Menschen sterben jährlich in Deutschland hieran.

Thomas Kruppa, Ausbildungsre-

ferent des Malteser Hilfsdienst, hat nun in den letzten Wochen sechs Mitarbeiter der Stadt Lohne an diesem Gerät ausgebildet, das früher von Fachpersonal, wie z. B. Ärzte bedient werden durfte. Jedes Leben das durch dieses Gerät, was nun von den geschulten Laienhelfern bedient werden kann, gerettet werden kann ist die Anschaffung wert gewesen. Zu wünschen wäre dass noch mehr Geräte angeschafft werden könnten, z. B. große Firmen, Schulen usw. und Helfer ausgebildet werden würden, die dann in Lohne ihre Kollegen, Mitschüler oder andere Mitbürger retten könnten.



Lern- und Sprachschule

Arkenau

Wir sind seit 15 Jahren für Ihre Kinder da

Ihr Kind hat Probleme in:
Mathe / Deutsch
Englisch / Französisch
Latein
kaufmännische Fächer

Wir bieten Ihnen intensive Betreuung zu fairen Preisen

- Nachhilfe im Einzel- und Kleinstgruppenunterricht
- Hausaufgabenhilfe
- Sprachkurse für den Beruf in kleiner Gruppe

Tel. 04442 / 937 444

PROFIKIDS®

Computerschule für Kinder

Computerunterricht in Kleingruppen

- Individuelle Betreuung
- Altersgleiche Gruppen
- Altersgerechter Unterricht
- Einstieg jederzeit möglich

arsmedia®

Die Computerschule Einsteiger- und Profikurse in:

- Word, Excel, PowerPoint, Outlook, Access
- Internet, HTML, FrontPage

Lindenstr. 18, Lohne

regiotv
Fernsehen von hier
im Kanal 24

&

LOHNER
Wind

GEMEINSAM BÜRGERNAH VOR ORT

Wie kommt ein Bild ins Fernsehen?

Jeden Tag können die meisten Lohner 15 Stunden lang aktuelle Bilder und Filmbeiträge aus dem Oldenburger Münsterland und dem Artland im regionalen Fernsehsender regiotv sehen. Immer häufiger treffen sie das

Team von regiotv bei Aufnahmen vor Ort. Der Lohner Wind begleitete die Fernsehleute einmal bei ihrer Arbeit und blickte hinter die Kulissen des einzigen regionalen Fernsehsenders in Niedersachsen.

Vor jeder Sendung, die im Fernsehen gezeigt wird, stehen zunächst regelmäßige Redaktionskonferenzen. Zur Diskussion stehen sämtliche Veranstaltungen im gesamten Sendegebiet. Themenvielfalt und ausreichend lange Vorlaufzeiten bestimmen die Entscheidung, was wann und wo in die Produktion geht. Z. B. Sachgeschichten: „Wie kommen Brötchen in die Tüte“. Ein Blick hinter die Mauern von Handwerk, Handel und Industrie – schafft Vertrauen und weckt Interesse. Wie sieht der

Firmenchef aus? Wie werden die überregional oder regional vermarkteten Produkte hergestellt? Welcher Qualität sind die Waren? Last, but not least sieht man den ein oder anderen Bekannten am Arbeitsplatz. Und möglicherweise wird auf diesem Wege das Augenmerk auf neue Berufe und Ausbildungsmöglichkeiten gelenkt. Seit wenigen Wochen nimmt der Lohner Wind an den Redaktionsversammlungen teil, denn die beschlossene Zusammenarbeit steckt noch in der Planung.

Sind die Themen soweit abgesprochen, gilt es, zu prüfen, wie die Produktion finanziert werden kann. Gemeinsam mit dem Veranstalter oder dem Unternehmen wird das Finanzierungskonzept geplant. regiotv und Lohner Wind kalkulieren die Produktionen so, dass es auch Kleinunternehmen möglich ist, sich attraktiv zu präsentieren.

Im nächsten Schritt wird das Drehbuch geplant: Ob Firmenpräsentation oder Veranstaltung – bei einem ca. 4-Minuten-Film und über 30 digitalen Bildern sollte das Konzept abgesprochen werden. Der Beitrag soll schließlich so gestaltet sein, dass die Sendung von bleibendem Wert ist. Sie wird nämlich nicht nur im Fernsehen ausgestrahlt, sondern liegt auch noch etwa 1 Jahr im Internet unter www.regiotv.de und viele Bilder und Textbeiträge erscheinen möglicherweise auch im Lohner Wind. Alle Tagessendungen können hier ein ganzes Jahr abgerufen werden.

Und vielleicht wollen Sie diese einmalige Gelegenheit auch zu

eigenen Werbezwecken nutzen. Ist alles geregelt, erscheint das Fernseherteam vor Ort. Jetzt werden Aufnahmen und Fotos gemacht. Letzte Drehanweisungen folgen vor Ort. Anschließend müssen Bilder und Film im Studio geschnitten und bearbeitet werden und die Betextung erfolgt. Nach der letzten Kontrolle, in der Regel mit dem Veranstalter oder Unternehmer, wird die fertige Sendung zum Fernsehturm übertragen.

Über 30.000 Haushalte können das Tagesprogramm nun im Kabel, auf Kanal 24, verfolgen. regiotv läuft täglich von 15 bis 6 Uhr. Der Beitrag wird an einem Tag etwa alle 30 Minuten wiederholt. Langschläfer oder Frühaufsteher, jeder hat Gelegenheit reinzuzippen, um viele Bilder und vor allem Filme aus der eigenen Region zu sehen. Im Übrigen ist ein solcher Fernsehbeitrag auch nach der Ausstrahlung als werbewirksame Präsentation interessant, z. B. auf Messen oder im Schaufenster, auf der eigenen Homepage oder als „bewegter Prospekt“ in Form einer CD als Präsent an Kunden. Der Lohner Wind macht vor, wie man die digitalen Bilder auch in vielerlei Form als Printmedien nutzen kann.

Haben Sie Interesse an einer Berichterstattung oder über Ihren Verein, eine soziale Einrichtung oder Ihre Firma? Dann rufen Sie doch einfach in der Redaktion unter 04442/70700 an. Die Redaktion ist täglich von 8-18.00 Uhr besetzt. Oder sprechen Sie die Redakteure doch einfach einmal beim nächsten Treffen an.

H. G. Niesel empfängt Weihbischof



Nach einer Frühmesse in St. Gertrud und einem Termin mit dem Pfarrgemeinderat und dem Kirchenausschuss besuchte Weihbischof Heinrich Timmermans das Lohner Rathaus, wo er von vielen Ratsmitgliedern mit an der Spitze H. G. Niesel empfangen wurde. Nach dem

Eintrag in das goldene Buch der Stadt Lohne, ging es in den nachfolgenden nicht öffentlichen Gesprächen um die Kindergärten in Lohne und um einen Zuschuss von Seiten des Officialats für den Neu- und Umbau des Ludgerus-Werkes auf der Hofstelle Möhring.

**Mahndienst
Forderungseinzug
Zwangsvollstreckung**

**Inkassobüro
Marion Schuster**

Wir sind umgezogen:

Deichstr. 28 a, 49393 Lohne
Telefon: 0 44 42 / 93 75 72
Fax: 0 44 42 / 93 76 21
email: schuster-inkasso@nexgo.de

**pro
vita**
FÜR DAS LEBEN

**Ambulante Kranken-
und Altenpflege**

— damit Sie in Ihrer häuslichen
Umgebung bleiben —

Seit mehreren Jahren sorgen wir dafür, daß Pflegebedürftige in ihren eigenen vier Wänden bleiben können – oder, daß sie aus stationärer Pflege so früh wie möglich nach Hause zurückkehren.

Wir besuchen Sie gerne Zuhause oder kommen ins Krankenhaus, um Sie zu beraten und **Ihre Fragen zu beantworten:**



- ◆ Wie geht es nach dem Krankenhausaufenthalt weiter?
- ◆ Wer führt die ärztlich verordnete Behandlung in meiner Wohnung durch?
- ◆ Wer hilft mir bei der Pflege und Betreuung meines Angehörigen?
- ◆ Wer kauft für mich ein, wer hilft mir im Haushalt?
- ◆ Was ist, wenn ich in der Nacht Hilfe brauche?
- ◆ Wer kocht mir mein Mittagessen?
- ◆ Welche Anträge müssen gestellt werden?
- ◆ Wer bezahlt mir die Hilfen?

pro vita – FÜR DAS LEBEN –

Lindenstraße 21 · 49393 Lohne · Telefon 04442/71098



Lieber Lohner Wind!

Manchesmahl gehe ich ja mit offene Augen durch Lohne. Bilde ich mich jedenfalls ein. Un die fielen neuen Häuser tu ich mich besonders genau bekucken, un da is mich aufgefallen, das die Häuser immer mehr zunehmen, diese aus Holz un Spahnplatten forgeferticht ham un die auße Baustelle dann blohs noch aufgerichtet un ausgebaut werden.

Sieh, diese Ahrt zu bauen kommt aus Amerika. Das weis ich genau, weil ich schohn pahrmahl drüben gewesen bin un habe mein Kuhsiene Anni besucht, die lebt da schohn seit fierzich Jahre in den Staht Oheijo, wo ja auch fiele Südoldenburger hin ausgewandert sint.

Sieh, un wenn ich nu behaupten tu, diese Ahrt zu bauen kommt aus Amerika, dann is das blohs die halbe Miete, sozusagen. Denn mit die Ahrt zu bauen hamse auch den amerikanischen Stiel mit übernommen, das fängt bei den Grundriss an un hört bei die Dachformen auf. Kann ich dich in Lohne fiele Beispiele für zeigen.

Vieleicht liecht das dadran, das sich die Baufirmen die Plähne fon drüben mitgebracht ham bei ihren letzten Besuch. Da kannste leicht drankommen. Wo ich nähmlich mahl mit mein Wilhelm inne Gegent fon Toronto gewesen bin, das liecht da wo die dicken Niagara-Wasserfälle runterkommen, aber auf die kanadische Seite, da ham wier auch so eine Häuserfirma besucht, wo ein ausgewandeter Deutscher Geschäftsführer gewesen is, un der hat uns sogahr ne ganze Mappe foll Plähne mitgegeben. Sieh, da könnte ich sogahr noch manchen Architekten mit aushelfen.

Aber nu denk mahl weiter. Es kann nähmlich sein, das in hundert Jahren die Lohner Stadtferwaltung forschreiben

tut, das alle neuen Häuser nur noch auf die amerikanische Ahrt gebaut werden dürfen, weil das dann Lohner Traditzion wäre!

Wie ich dadrauf kommen tu? Das will ich dich genau sahgen. Wier ham doch letztens schohn über die weißen Willen in Lohne geschnackt, die unsere hochgeschätzte Stadtferwaltung für Lohner Traditzion hält un wose alle Bauherren inne Innenstadt mit nerven tut.

Un jetzt ferrate ich dich, wo die weißen Willen herkommen. Früher sint die reichen Leute, un for allen auch Künstler un Architekten, alle in Richtung Süden gereist, in das Land wo die Ziehtrohnen blühn! Fieleich biste da ja auch schohn mahl gewesen. Ich bin jedenfalls mit mein Wilhelm mahl da unten an den Lago Mattschore gewesen. Un siehe da, da stehen die weißen Willen fon die reichen Leute, als Sommerresidenz sozusahgen. Auch an den Cohmer See un an andere schöne Ecken. Un wenn die Architekten dann wieder nach Deutschland zurückgekommen sint, dann hamse für die reichen Leute auch so gebaut wiese es da gesehen ham.

Sieh, so is also das, was die hochlöbliche Lohner Stadtferwaltung zur Lohner Traditzion erklärt, nix anderes als wie ein Abklatsch fo die weißen Willen am Lago Mattschore!

Un wenne dich jetzt mahl forstellen tus, die Architekten wären nich nach Süden, sondern nach Norden gefahren, dann hättense in Lohne so schöne bunte Holzhäuser

gebaut, wiese in Norwegen überall an die Fjorde langstehen. Dann wäre das fieleich jetz Lohner Traditzion! Un dann hätte der liebe Franzjosef nich so fiel Last mit sein Holzhaus anne Brinkstraße.

Aber jetz mahl was anderes. Du has doch bestimmt schohn gemerkt, das ich ein Naturfreund bin. Obwohl das Wort an sich Kwatsch is. Das is wie wenne sachst, ich bin ein Freund fon den Mond. Sagen wier also lieber, ich tu mier für die Natur interessieren. So.

Also mein Wilhelm kommt fonne Entenjacht nach Hause un sacht: die ganzen Enten sint wech. Einfach ferschwunden. Un forher wahrnse da, zu Hunderte.

Sieh, un nu geht bei die Jäger das Rätselrahten los: wo sint die Enten geblieben.

Un dann hat er doch mahl zwei Enten mitgebracht, weil ein pahr sint ja doch immer noch da. Un die hatter dann gerupft un ausgenommen, un siehe da, was hatten die in ihren Magen? Gerste!

Un nu machs du große Augen, weil du nich weis, was das soll. Aber ich erklähre es dich.

Normalerweise haben die Enten hier inne Gegend was anderes in Magen, nähmlich Mais. Jedenfalls in diese Jahreszeit. Aber wo kommt die Gerste her?

Un jetz kommts. Fieleich kannste dier erinnern, das in Sommer mahl dicker Rehgen gefallen is, an Aller, Weser un Leine. Un da sint die Gerstenfelder überschwemmt

worden, un große Stücke liegen bis heute noch in Schlamm un Wasser un können nich geerntet werden. Un da tun unsere Südoldenburger Enten hinfliegen un leben da wie im Schlaraffenland! Un was für mier dadran sensationell is, wie schaffen es die Enten, sich gegenseitich zu erzählen, das im Raum Nienburg die Gerste unter Wasser steht.

Is das nich ein Wunder der Natur? Denk mahl drüber nach.

Aber ich will jetz mahl aufhören. Un bis das nächste Mahl bin ich wie immer

*eure
Wilma M.
Lohne,
dicht beis Genasium*

Impressum: Herausgeber und Verlag:

NOVAPRINT Druckerei
Brinkstraße 52, 49393 Lohne,
Tel. 0 44 42 / 68 54
E-Mail: kontakt@novaprint-online.de

Redaktion: Lohner Wind, Brinkstraße 52,
49393 Lohne
Tel. 0 44 42 / 68 54, Fax 7 21 47

Anzeigen und Vertrieb:
NOVAPRINT Druckerei
Tel. 0 44 42 / 68 54, Fax 0 44 42 / 7 21 47

Gültig ist Anzeigen Preisliste Nr. 9.

Für unverlangt eingesandte Manuskripte und Bilder wird keine Haftung übernommen. Wir bemühen uns aber um eine ordnungsgemäße Bearbeitung. Bei nicht Erscheinen in Folge höherer Gewalt oder Streik besteht kein Entschädigungsanspruch. Namentlich gezeichnete Artikel geben die Meinung des Verfassers wieder.

Erscheinungsweise: monatlich
Verteilte Auflage: 9.500 Exemplare, 25. Jahrgang
Satz und Druck: NOVAPRINT Druckerei,
Brinkstraße 52, 49393 Lohne
Tel. 0 44 42 / 68 54, Fax 0 44 42 / 7 21 47
Wir verwenden ausschließlich umweltfreundliches Papier: Umschlag chlorfrei gebleicht; Inhalt aus 100% Recyclingpapier.

Angebote zur Lohner Herbstkirmes

Herren Freizeithemden

Button Down Kragen

€ 15,-

Herren Pullover

ENZO LORENZO

Total Easy Care
in vielen schönen Farben

€ 49,-

Herren Stretch

Cord- und Baumwoll-Hosen

€ 49,-

Herren Freizeit-Jacke

Micro-Qualität

€ 98,-

**Neue
Lederjacken
eingetroffen!**

**Kirmes-Sonntag
von 14.00 - 18.00 Uhr
geöffnet**

Kirmes-Sonntag

13. 10. 2002

**Modenschau
auf dem Meyerhof
um 14.30 Uhr, 15.30 Uhr
und 16.30 Uhr**

Das größte Herren-Bekleidungshaus in Südoldenburg

LAMMERS

Lohne · Sulingen · Bassum

www.mode-lammers.de

Öffnungszeiten:

Mo. - Mi. + Fr.
8.30 - 18.30 Uhr

Do. 8.30 - 20.00 Uhr

Jeden Sa. bis 16.00 Uhr

Mittags durchgehend geöffnet
Parkplätze in der Tiefgarage